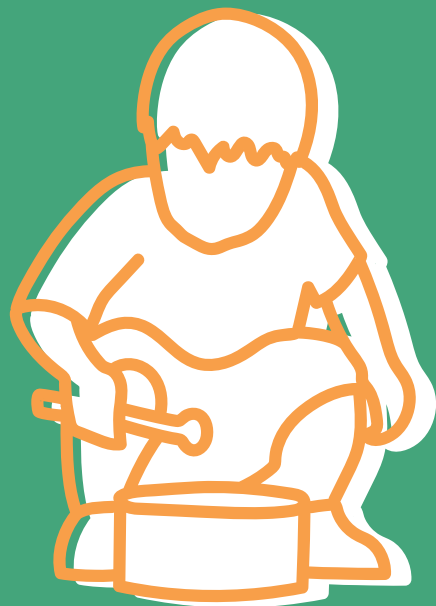


# PROJET EDUCATIF

Service petite enfance



« Accueillir l'enfant dans son individualité et lui permettre de s'épanouir, d'explorer dans un climat de confiance, en l'absence de sa famille »



**L'accueil des tout jeunes enfants demande une attention particulière.**

Il s'agit d'une grande responsabilité: d'une part, parce que les parents nous confient ce qu'ils ont de plus précieux et d'autre part, parce que les premières années des tout petits nécessitent un accompagnement spécifique et beaucoup de bienveillance. Ce projet éducatif a été travaillé collectivement par les professionnel·l·e·s de la petite enfance en 2017 et 2018, les parents y ont également été associés. Ce document constitue la feuille de route pour l'ensemble des équipements gérés par la ville.

Il pose les principes éducatifs qui animent au quotidien les professionnel·l·e·s qui interviennent auprès des enfants. « Accompagner vers la confiance, épanouir, explorer, individualiser, ensemble » sont les 5 grands axes qui orientent le travail pédagogique du service Petite enfance. La crise sanitaire, inédite, mêlant l'inquiétude à l'urgence, rappelle l'importance d'un tel projet. Même si des ajustements ou des réorganisations sont parfois nécessaires, le projet éducatif permet de garder un fil conducteur sur les valeurs, les pratiques et le sens donné à l'accueil tel qu'il est conçu à Ivry-sur-Seine pour les tout petits.

**MOUNIA CHOUAF**

Adjointe au maire  
déléguee à la Petite enfance

# QU'EST-CE QU'UN PROJET ÉDUCATIF ?

**Le projet éducatif est une feuille de route pour les structures d'accueil de la petite enfance gérées par la ville d'Ivry-sur-Seine.** Il définit les valeurs et les objectifs éducatifs. Ces derniers constituent des axes et des orientations de travail, portés par l'ensemble des personnels. Il sert de repère aux intervenants auprès des jeunes enfants et permet une cohérence dans le travail.

Le projet éducatif est ensuite décliné en projet pédagogique. Ce dernier peut être différent d'une structure à une autre, en fonction notamment de la sensibilité des équipes. Le projet éducatif détermine donc les orientations éducatives. Le projet pédagogique précise les moyens d'y

parvenir (organisation de la journée, aménagement des locaux...). Le projet éducatif de la Petite Enfance s'inscrit dans le Projet Éducatif Local (PEL) de la ville.

## **Il est conçu pour les jeunes enfants âgés de 10 semaines à 4 ans**

accueillis pendant la journée par une équipe pluridisciplinaire, en structure ou au domicile d'une assistante maternelle, en l'absence de leur(s) parent(s). Le projet éducatif n'est pas un document figé. Il évolue avec les réflexions des professionnel·les, les interrogations et remarques des parents, ainsi que les observations sur les enfants.



# DÉCOUVRIR ET COMPRENDRE LE PROJET DU MULTI-ACCUEIL

Les objectifs éducatifs tiennent compte des missions définies par la Caf et les mesures réglementaires du code de la santé publique :

- **Veiller à la santé, la sécurité, le bien-être et le développement des enfants confiés**
- **Contribuer à leur éducation dans le respect de l'autorité parentale**
- **Concourir à l'intégration sociale des enfants présentant un handicap ou atteint d'une maladie chronique**
- **Permettre aux parents de concilier vie professionnelle et vie familiale**

Notre priorité est d'assurer un accueil et un accompagnement de qualité répondant aux besoins fondamentaux des tout petits. Une réflexion collective a permis de retenir 4 grands axes éducatifs communs aux professionnel-les :

- **Individualiser**
- **Accompagner vers la confiance**
- **Épanouir**
- **Explorer**

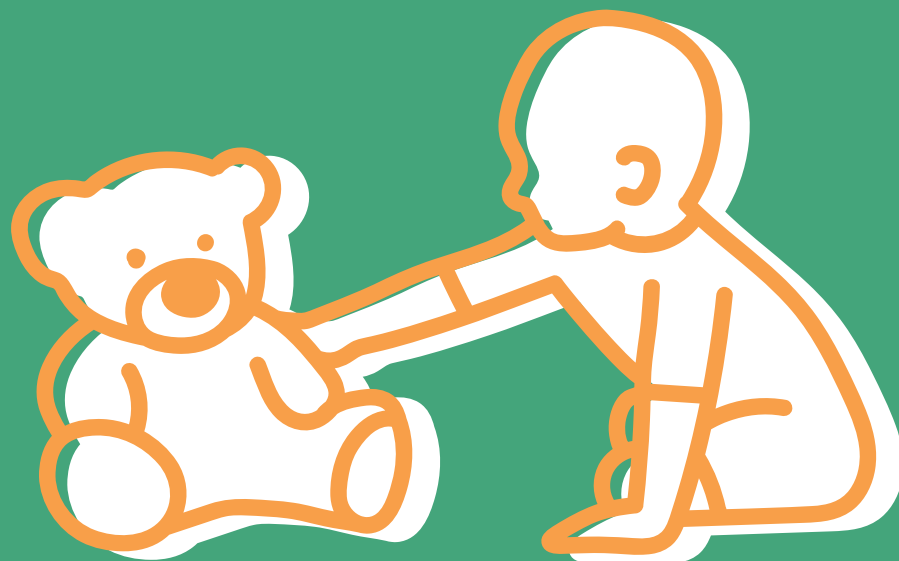
## PROJET ÉDUCATIF LOCAL – PEL

Le projet éducatif du Service Petite enfance reprend les valeurs du Projet Éducatif Local – PEL :

- La démocratie
- La citoyenneté
- L'égalité d'accès aux droits
- L'estime de soi et le respect d'autrui
- La Laïcité
- La solidarité
- La paix

Et y ajoute :

- La mixité sociale
- Le vivre ensemble
- L'absence de jugement
- La bienveillance



# INDIVIDUALISER

## PRIVILÉGIER UN ACCUEIL INDIVIDUALISÉ DU TOUT PETIT ET DE SA FAMILLE

**L'enfant a besoin  
d'un environnement stable,  
sécurisé et fiable.**

Le milieu dans lequel il évolue  
respecte ses besoins et ses rythmes:

- Une alimentation équilibrée  
et adaptée,
- Des temps de repos,
- Des soins corporels selon son âge.

Nous considérons ses particularités.  
L'équipe établit une relation  
individualisée auprès des enfants  
et des parents, basée sur le respect  
mutuel, l'écoute et le dialogue.

**À l'arrivée de l'enfant  
et de son parent au multi-accueil,  
l'équipe propose :**

Une période d'adaptation  
sans séparation d'environ 10 jours  
pour faire connaissance et se  
familiariser avec le lieu, l'équipe  
et le professionnel de référence.

Cette période permet de construire  
une relation de confiance qui va  
aider, ensuite, à vivre les temps  
d'accueil en l'absence de son/ses  
parent/s.

### RÉFÉRENT-TE

Professionnel-le privilégié-e qui accompagne  
le tout-petit tout au long de son accueil.  
Chaque référent, en structure ou au domicile  
de l'assistante maternelle, travaille avec une  
personne relais qui assure une continuité  
dans les soins en son absence.

L'équipe est attentive à l'accueil  
spécifique du tout petit  
en garantissant une continuité  
avec son milieu familial.

Tout au long de son accueil,  
des informations sont échangées  
entre l'équipe et les parents.  
Les parents transmettent les  
informations qu'ils jugent utiles  
pour aider l'équipe à comprendre  
l'enfant et son environnement.  
En parallèle, l'équipe communique  
aux parents les temps forts de la  
journée de l'enfant et tout élément  
en lien avec son développement.  
Ces informations sont des liens  
entre la vie à la maison et la vie  
au multi-accueil ou au domicile  
de l'assistante maternelle, elles  
permettent d'assurer la continuité  
de la prise en charge individuelle  
de l'enfant.



# ACCOMPAGNER VERS LA CONFIANCE

## DÉVELOPPER L'ESTIME DE SOI

**L'estime de soi est liée à la confiance en soi. Elle se construit  
dès le plus jeune âge, des années durant, à travers les regards,  
le langage, le soutien, les encouragements des parents  
et également des professionnel·les qui vont l'accueillir.**

Le/la professionnel·le est à l'écoute,  
disponible et attentif aux émotions  
du bébé et du tout petit en y donnant  
du sens par la parole. Il valorise ses  
compétences et le soutien dans ses  
explorations et ses actions dans une  
attitude positive et bienveillante.

Le jeune enfant est une personne  
singulière que le professionnel  
accompagne au quotidien dans  
ses avancées mais aussi dans les  
moments de difficultés.

Ainsi, l'enfant pourra selon  
ses envies et ses capacités apprendre  
à son rythme à « faire seul ».

Il s'agit pour lui de pouvoir être  
acteur c'est-à-dire d'exprimer ses  
choix (le pouvoir de dire « non »),  
d'agir, de pratiquer sous le regard  
attentionné de l'adulte.



### ÉGALITÉ FILLES-GARÇONS

Les professionnel·les ne font pas  
de différence en ce qui concerne la  
question du genre fille-garçon. À ce  
titre, aucune distinction ne se fait  
dans les propositions de jeux, jouets  
ou d'activités. Un petit garçon peut  
jouer à la poupée et une petite fille  
au garage. Il n'y a rien d'anormal,  
les enfants ouvrent le champ des  
possibles selon leurs envies. Cette  
expression participe à faire évoluer  
les regards sur l'image et le rôle des  
femmes et des hommes dans la  
société

# ÉPANOUIR

## FAVORISER LE BIEN-ÊTRE DU TOUT-PETIT

### La satisfaction des besoins favorise un développement harmonieux et procure le bien-être aux tout petits.

Les professionnel·les y sont donc particulièrement attentifs. La satisfaction de ces besoins évolue en fonction de l'âge et du développement de l'enfant.

Les professionnel·les accueillant les nourrissons répondent à **leurs besoins fondamentaux\***. Le bien-être dépend alors en premier lieu de la réponse à ces besoins et du « prendre soin » assuré par l'adulte référent ou son relais. Ses premières expériences vont aider le nourrisson à découvrir son corps et à faire la distinction entre lui et le monde environnant.

Un espace intime et sécurisant lui est réservé. Les temps des soins sont ritualisés, les repères dans l'espace sont respectés et les temps de sommeil préservés. Le rythme et les gestes sont adaptés et le langage rassurant.

**La liberté de mouvement et le plaisir de jouer\*** selon ses envies vont également contribuer à son épanouissement. D'autres besoins tels que le jeu, la rencontre ou la découverte vont l'amener peu à peu vers la compréhension du monde qui l'entoure.

### LES BESOINS FONDAMENTAUX SELON VIRGINIA HENDERSON, INFIRMIÈRE AMÉRICAINE

- Respirer
- Boire et manger
- Éliminer
- Se mouvoir et maintenir une bonne posture
- Dormir, se reposer
- Se vêtir, se dévêtir
- Maintenir la température du corps
- Être propre et protéger ses téguments
- Maintenir son intégrité physique et mentale
- Communiquer avec ses semblables
- Agir selon ses croyances et ses valeurs
- S'occuper en vue de se réaliser
- Se divertir
- Apprendre

## LE JEU

Le jeu est au cœur de l'activité du tout-petit. Il est indispensable, contribue à son développement et participe à son bien-être.

**Le jeu peut être physique et/ou psychique.** Au multi-accueil ou au domicile de l'assistante maternelle, les enfants expérimentent les jeux proposés par les professionnel·les. Ils sont variés et adaptés à leur développement. Ils favorisent les explorations sensorielles des plus petits. Pour les plus grands, ce sont souvent les jeux d'imitation et l'imitation qui occupent une place prépondérante dans leur quotidien. Les jeux participent aussi aux premières interactions, ils vont l'aider à se différencier de l'autre et ainsi construire, petit à petit, son identité. Les tout petits évoluent dans les espaces comme ils le souhaitent en activité libre.



### QUELLES SONT LES FONCTIONS DU JEU POUR LES TOUT-PETITS ?

- Le plaisir
- L'expression des émotions, à travers le jeu, l'enfant s'entraîne à maîtriser des situations
- La liberté : l'enfant entre ou sort du jeu quand il veut
- L'expérimentation
- La découverte
- Le développement de l'imaginaire et la créativité

## LE « PRENDRE SOIN »

Les moments de soin ont pour objectif de créer une situation de bien-être physique et affectif pour l'enfant.

Ces soins créent un échange avec le/la professionnel·le dans une ambiance rassurante. Ils participent à la construction de l'image corporelle de l'enfant et au respect de son intimité. Le/la professionnel·le référent·e sollicite la participation de l'enfant lors de son soin par la parole.

**Le soin est toujours fait par la personne référente ou son relais, de la même façon, au même endroit et accompagné de mots.** Le « prendre soin » au multi-accueil ou au domicile de l'assistante maternelle, c'est aussi accueillir l'enfant dans ses bras pour le rassurer ou tout simplement lui permettre de faire une petite pause entre deux expérimentations. Par ce « portage », les professionnel·les contribuent à la sécurité physique et affective du tout-petit.

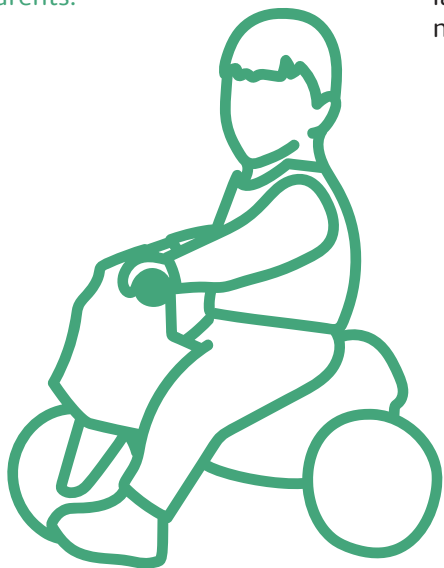
# EXPLORER

## SOUTENIR LES EXPLORATIONS DES TOUT PETITS

**L'enfant a besoin d'un milieu qui favorise l'éveil de ses sens, un milieu riche en découvertes et qui va satisfaire sa curiosité naturelle.**

Il s'agit d'organiser les espaces et d'ajuster les propositions de façon à respecter ses rythmes et satisfaire ses envies. L'enfant va découvrir, petit à petit, son corps (schéma corporel), et ses capacités (attraper un objet, se retourner...). Ces découvertes sont nombreuses et spectaculaires pour les enfants au cours des premières années.

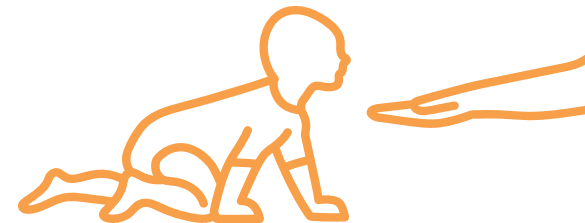
Par son développement, l'enfant est donc naturellement un « explorateur », un « expérimentateur ». Le multi-accueil favorise un environnement propice à ses découvertes, en dehors de son milieu familial, mais toujours en lien avec ses parents.



Il convient de rappeler que le multi-accueil n'est pas un besoin pour l'enfant en bas âge mais une opportunité rendue nécessaire par la vie active des parents. Le jeune enfant se construit tout au long de sa journée, à la fois dans les activités ludiques, créatives et culturelles. Au quotidien, le professionnel est soutenant dans les expériences de l'enfant en lui faisant confiance. Le jeune enfant découvre ainsi dans un premier temps, son corps et le monde des objets, puis **lorsqu'il est prêt, il se tourne alors vers les autres enfants et les adultes.** Ces expériences vont favoriser les échanges et la communication lui permettant de développer le langage, la compréhension de situations et de nouvelles connaissances.

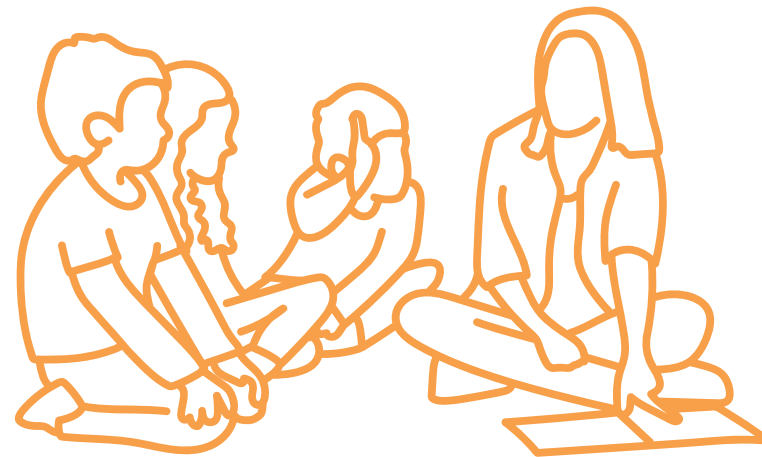
## LE GROUPE : DÉCOUVRIR LES AUTRES LES PREMIERS PAS VERS LA SOCIALISATION

Progressivement, l'enfant va se construire, intégrer des repères de lieux et de personnes. Il a besoin de relation avec les autres et en premier lieu, avec l'adulte de référence et son relais. Dans cet environnement stable et serein, l'enfant peut aller vers d'autres enfants, d'autres adultes. Les interactions entre enfants sont régulées par les professionnel·les. Des règles de vie collectives sont proposées progressivement. Elles sont simples, toujours expliquées aux enfants et adaptées à leur compréhension.



## LE LIVRE ET LES TOUT PETITS

Le livre est le partage d'un moment privilégié avec un adulte, le son d'une voix, ses intonations, et l'échange qui a lieu au cours de la lecture. C'est pourquoi, il n'y a pas d'âge pour découvrir le livre qui sert de support à un moment fort d'interaction entre l'enfant et l'adulte. Il participe à développer l'imaginaire de l'enfant, l'acquisition du langage et ses connaissances. Les professionnel·les s'inscrivent dans cette découverte du livre avec les tout petits.



# ENSEMBLE

## UN TRAVAIL EN ÉQUIPE

L'écoute active et l'observation du jeune enfant sont des outils indispensables pour l'accompagner au mieux. La bienveillance est au cœur de nos missions. Nous souhaitons permettre aux enfants de passer un bon moment au sein du groupe, dans les meilleures conditions possibles tout au long de leur accueil. Régulièrement, l'ensemble de l'équipe échange et réfléchit à partir des observations du quotidien et en lien avec les connaissances théoriques. Accueillir l'enfant est le résultat d'une construction collective qui doit être régulièrement réinterrogée.

## AVEC LES PARENTS

Les parents peuvent intervenir auprès des professionnelles pour interroger le projet éducatif et faire part d'idées. Ils s'expriment également par leurs représentants au Conseil des crèches. Des moments partagés enfants-parents-professionnel·les – et construites chaque année sont proposées par les équipes afin de faciliter la connaissance et la compréhension du projet de la crèche. La place des parents est présentée de façon plus détaillée dans le projet social.

### MOTS-CLÉ

- Accueil
- Bienveillance
- Observation
- Écoute
- Dialogue
- Construire ensemble en complémentarité



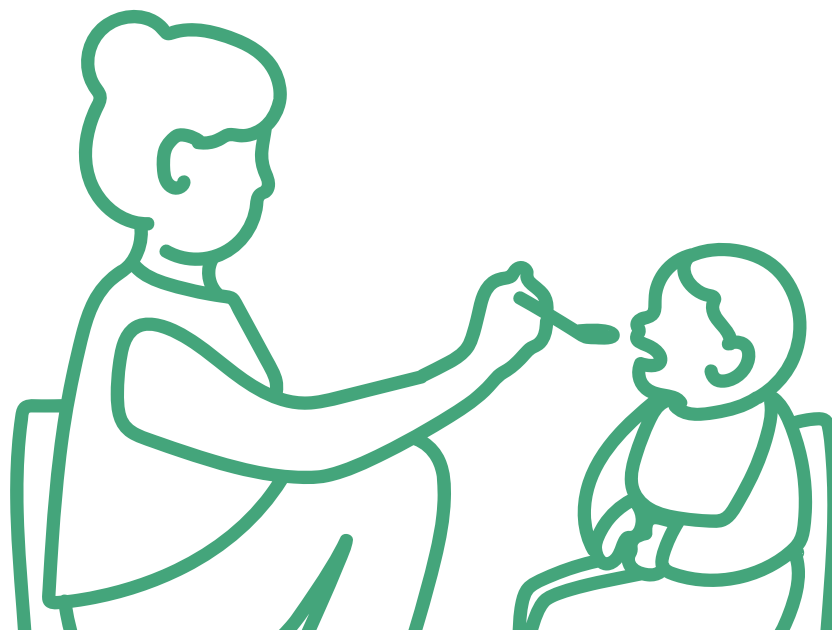
## UNE ÉQUIPE, DES PROFILS

**Les professionnel·les des structures présentent des profils divers pour garantir un accueil de qualité :**

- L'équipe auprès des enfants est composée d'assistantes maternelles, d'Éducateurs de Jeunes Enfants, des auxiliaires de puériculture, des agents sociaux.
- L'équipe technique est composée d'agents d'entretien, d'agents techniques polyvalents, de cuisinier·ière
- L'encadrement est assuré par un·e directeur·trice, Éducateur·trice de Jeunes Enfants et de façon non permanente, par un médecin, un·e psychologue, un·e puéricultrice conseillère technique

## UNE RÉFLEXION RICHE ET COMPLÉMENTAIRE

Cette diversité génère une complémentarité des compétences et une richesse de la réflexion, tant sur la dimension éducative que sur la pratique professionnelle au quotidien. Chaque membre de l'équipe trouve sa place et participe, dans sa spécificité, à l'application du projet éducatif, en garantissant la cohérence de ce projet.





# IVRY

---

s/ SEINE



**ivry94.fr**



service petite enfance - Juillet 2023