

# **Ville d'Ivry-sur-Seine (94)**

## **Plan local d'urbanisme (PLU)**



**PLU révisé le 19 décembre 2013  
mis à jour les 21 mars 2014 et 8 avril 2015  
et modifié les 9 avril 2015, 12 avril 2016 et  
27 juin 2017 et 26 mars 2019 et 05 avril  
2022**

### **4 - Règlement**

**4c – protection et mise en valeur du patrimoine bâti et urbain**

# sommaire

• Présentation de l'annexe .....	3
• Le patrimoine inscrit aux monuments historiques .....	4
• Le patrimoine qui a obtenu le label patrimoine du XXème siècle .....	12
• Plan des quartiers .....	16
• 1 - Centre-ville .....	17
• 2 - Ivry-Port .....	61
• 3 - Parmentier-Marat .....	108
• 4 - Louis Bertrand/Mirabeau .....	118
• 5 - Petit-Ivry .....	158
• 6 - Plateau-Monmousseau .....	203



## Présentation

Ce document a vocation à recenser les éléments du patrimoine bâti à protéger et à mettre en valeur en application de l'article L.123-1-5 du code de l'urbanisme.

- Un repérage sur le plan « protection du patrimoine bâti »  
*Les éléments du patrimoine bâti sont localisés sur le plan de protection du patrimoine bâti à l'aide de couleurs.*
- Un classement par quartiers :
  - 1 - Centre-ville
  - 2 - Ivry-Port
  - 3 - Parmentier-Marat
  - 4 - Louis Bertrand/Mirabeau
  - 5 - Petit-Ivry
  - 6 - Plateau-Monmousseau
- Un sous classement par genre pour chaque quartier.
  - Bâtiment
  - Façade
  - Ensemble urbain
- Une identification par adresse  
*Chaque élément ou ensemble est identifié par son adresse postale.*  
*Une ou plusieurs photographies permettent de visualiser les bâtis concernés.*

- **Le patrimoine inscrit aux Monuments Historiques**

Ivry-sur-Seine compte sept ensembles monumentaux inscrits à l'inventaire supplémentaire des monuments historiques (inv. MH) :

- *l'église Saint-Pierre/Saint-Paul*
- *le moulin de la Tour*
- *l'ancienne manufacture des Œillets*
- *l'hôpital Charles Foix*
- *le bâtiment EDF rue des Péniches*
- *l'immeuble Danielle Casanova Ave Casanova*
- *la tour Raspail*

# L'ÉGLISE SAINT-PIERRE/SAINT-PAUL

(inv. MH. 10/04/29)

Place de la République

Cette église succède probablement à des sanctuaires édifiés au même emplacement à des époques indéterminées.

Elle est mentionnée pour la première fois dans un texte du XII<sup>ème</sup> siècle (1158). Il reste de cette époque la partie inférieure du clocher.

Sacristie XIX<sup>e</sup> par Claude Naissant, architecte.





# LE MOULIN DE LA TOUR

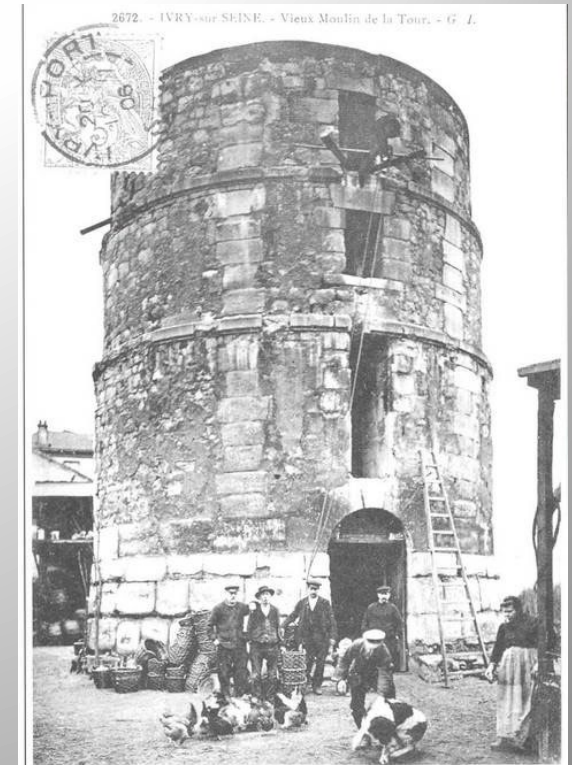
(inv. MH.20/07/1979)

Place du 8 mai 1945



**Le moulin de la Tour** est bâti de pierres dont certaines portent des inscriptions gravées datées de 1415 et 1680 mais sa base cyclopéenne (quasi unique en France) et l'épaisseur de ses murs laissent présumer une construction d'époque médiévale modifiée au XVII<sup>ème</sup> siècle.

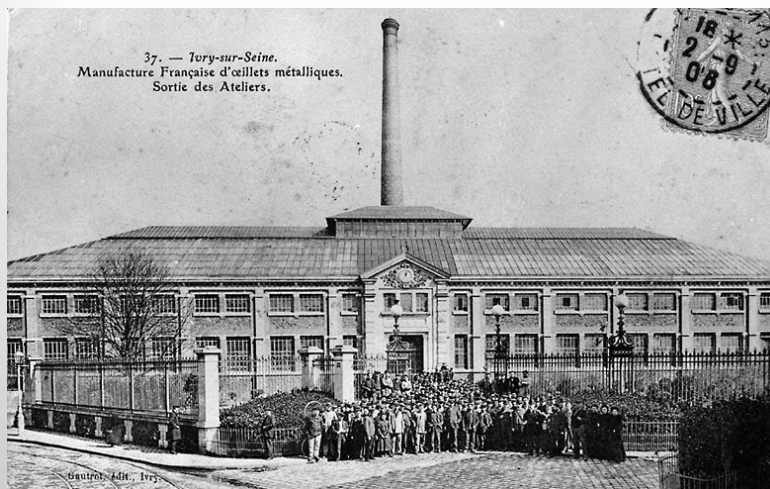
Il cesse d'être en activité au début du XIX<sup>e</sup> siècle et sert à des vanniers, de réserve de foin et, avant sa réhabilitation à partir de 1976, de dépôt d'hydrocarbures. Il est inscrit à l'inventaire des Monuments Historiques depuis le 20 juillet 1979. À l'intérieur sont exposés de nombreux documents. On peut y voir le mécanisme complet d'écrasage des grains et une magnifique charpente



# L'ANCIENNE MANUFACTURE DES ŒILLETS

(inv. MH.22/10/1996)

23 au 33 rue Raspail



Cette entreprise de fabrication d'œillets métalliques a été fondée en 1836 par Guillaume Bac, implantée en 1894 rue Raspail et rachetée en 1900 par la Compagnie américaine United Shoe Machinery.

Le site qui couvre une surface importante comporte des bâtiments d'architecture et d'époques différentes, dont un bâtiment construit en 1913 influencé par l'école de Chicago.



Ce bâtiment accueillera à terme un Centre Dramatique National.



# L'HOPITAL CHARLES FOIX

(inv. MH.18/11/1997)

Avenue de la République



Cet ensemble hospitalier succède à l'asile « des incurables » fondé en 1690 à Paris par plusieurs donateurs dont le Cardinal de la Rochefoucauld. Les bâtiments se sont élevés de 1864 à 1869 sur le site du parc d'un ancien château.



- **Théodore Labouste**, Architecte





# LES BATIMENTS

(inv. MH.11/07/2003)

Sis 40 à 44 boulevard du Colonel Fabien, 22 à 34 rue des Péniches



Ces immeubles construits pour EDF par l'atelier de Montrouge présentent un intérêt d'art et d'histoire suffisant pour en rendre désirable la préservation en raison de leur place dans l'histoire du logement d'après-guerre et de leur grande qualité esthétique. En conséquence, les façades et toitures des tours et des garages, ainsi que la clôture ont été inscrites à l'inventaire supplémentaire des monuments historiques.

- **Pierre Riboulet** , Architecte 1967

Ces bâtiments ont fait l'objet d'une réhabilitation dans le cadre d'Ivry-Confluences.



# L'IMMEUBLE DANIELLE CASANOVA

(inv. MH.19/04/2021)

Du 79 au 81 avenue Danielle CASANOVA



## Les ensembles architecturaux de Renaudie

Jean Renaudie a débuté une série d'opérations singulières sur le principe d'architecture en « étoiles » dès les années 1970. Ivry-sur-Seine, Givors dans le Rhône et Saint-Martin-d'Hères dans l'Isère ont pu en bénéficier. La « Cité des Etoiles » de Givors a notamment reçu le label « Patrimoine du XX<sup>ème</sup> siècle » en 2003.



L'architecture de cet ensemble est qualifiée de « brutaliste » à cause des façades modestes, simples et sans modénatures, développant des formes pyramidales visant à favoriser la création de terrasses et leur ensoleillement.

- Jean Renaudie, Architecte 1970-1972

Correspond à la rénovation du centre-ville réalisée en deux phases entre 1970 et 1972, cet immeuble est le premier immeuble édifié à titre personnel par Jean Renaudie. Considéré comme l'un des immeubles les plus novateurs en matière de logement en son temps, il constitue un objet architectural d'une grande plasticité.





# LA TOUR RASPAIL

(inv. MH.24/06/2021)

4 rue Raspail



## L'ensemble architectural de R. Gailhoustet

Cet ensemble de 18 étages fait partie d'une série de 4 doubles tours du même type (tours Raspail, Lénine, Casanova et Jeanne Hachette) implantées entre 1963 et 1975 dans le cadre des importantes opérations de rénovation du centre-ville.

La tour Raspail est le premier bâtiment de cette rénovation.

Elle est représentative des recherches menées dans les années 60 en matière de logement social par Renée Gailhoustet qui y décline le logement sur plusieurs niveaux – duplex, triplex – dans une logique encore empreinte de l'héritage corbuséen.

Son architecture de type « brutaliste » la classe parmi les exemples ayant un intérêt au point de vue de l'histoire et de l'art, l'a rendant désirable pour sa préservation.

- **Renée Gailhoustet**, Architecte 1966-1968



- **Le patrimoine qui a obtenu le label patrimoine du XXème siècle**

Ivry-sur-Seine compte trois édifices qui ont obtenu le label patrimoine du XXème siècle :

- Cité Maurice Thorez – 70 avenue Georges Gosnat
- Tour Raspail – 4 rue Raspail
- Centre Jeanne Hachette – 85 au 97 avenue Georges Gosnat

# CITE MAURICE THOREZ

70 avenue Georges Gosnat

- **Henri et Robert Chevallier,**  
Architectes 1952 - 1953



## **1<sup>er</sup> bâtiment de grande hauteur construit à Ivry.**

Brique et béton, et composé en gradins, ce qui casse l'aspect massif de l'ensemble. De même, le clocheton en béton ajouré ajoute une ligne verticale forte et renforce encore la monumentalité de la cité. La sobriété de la façade non ornementée est contrebalancée par un traitement ternaire dynamique. L'effet de masse du bâtiment est également amenuisé par la présence du parc et l'alternance, en façade, des percements et des loggias. Le hall principal, situé au croisement des deux barres, est signalé par une élégante rotonde.

Le Ministère de la Culture lui a attribué le label patrimoine du XX<sup>e</sup> siècle.

*« La cité Maurice-Thorez a été construite à l'emplacement de la maison de santé fondée en 1827 par l'aliéniste Esquirol où est mort Antonin Artaud en 1948. »*

Source : [www.ile-de-france.culture.gouv.fr](http://www.ile-de-france.culture.gouv.fr)

# LA TOUR RASPAIL

(inv. MH.24/06/2021)

4 rue Raspail



Cet ensemble de 18 étages fait partie d'une série de 4 doubles tours du même type:

- **tour Raspail,**
- tour Lénine,
- tour Casanova,
- tour Jeanne Hachette,

implantées entre 1963 et 1975 dans le cadre des importantes opérations de rénovation du centre-ville.

**La tour Raspail est le premier bâtiment de cette rénovation.**

Renée Gailhoustet y décline le logement sur plusieurs niveaux – duplex, triplex – dans une logique encore empreinte de l'héritage corbuséen.

- **Renée Gailhoustet, Architecte 1966-1968**



# CENTRE JEANNE-HACHETTE

85 au 87 avenue Georges Gosnat

## Les ensembles architecturaux de Renaudie

Jean Renaudie a débuté une série d'opérations singulières sur le principe d'architecture en « étoiles » dès les années 1970. Ivry-sur-Seine, Givors dans le Rhône et Saint-Martin-d'Hères dans l'Isère ont pu en bénéficier. La « Cité des Etoiles » de Givors a notamment reçu le label « Patrimoine du XX<sup>ème</sup> siècle » en 2003.



L'architecture de cet ensemble est qualifiée de « brutaliste » à cause des façades modestes, simples et sans modénatures, développant des formes pyramidales visant à favoriser la création de terrasses et leur ensoleillement.

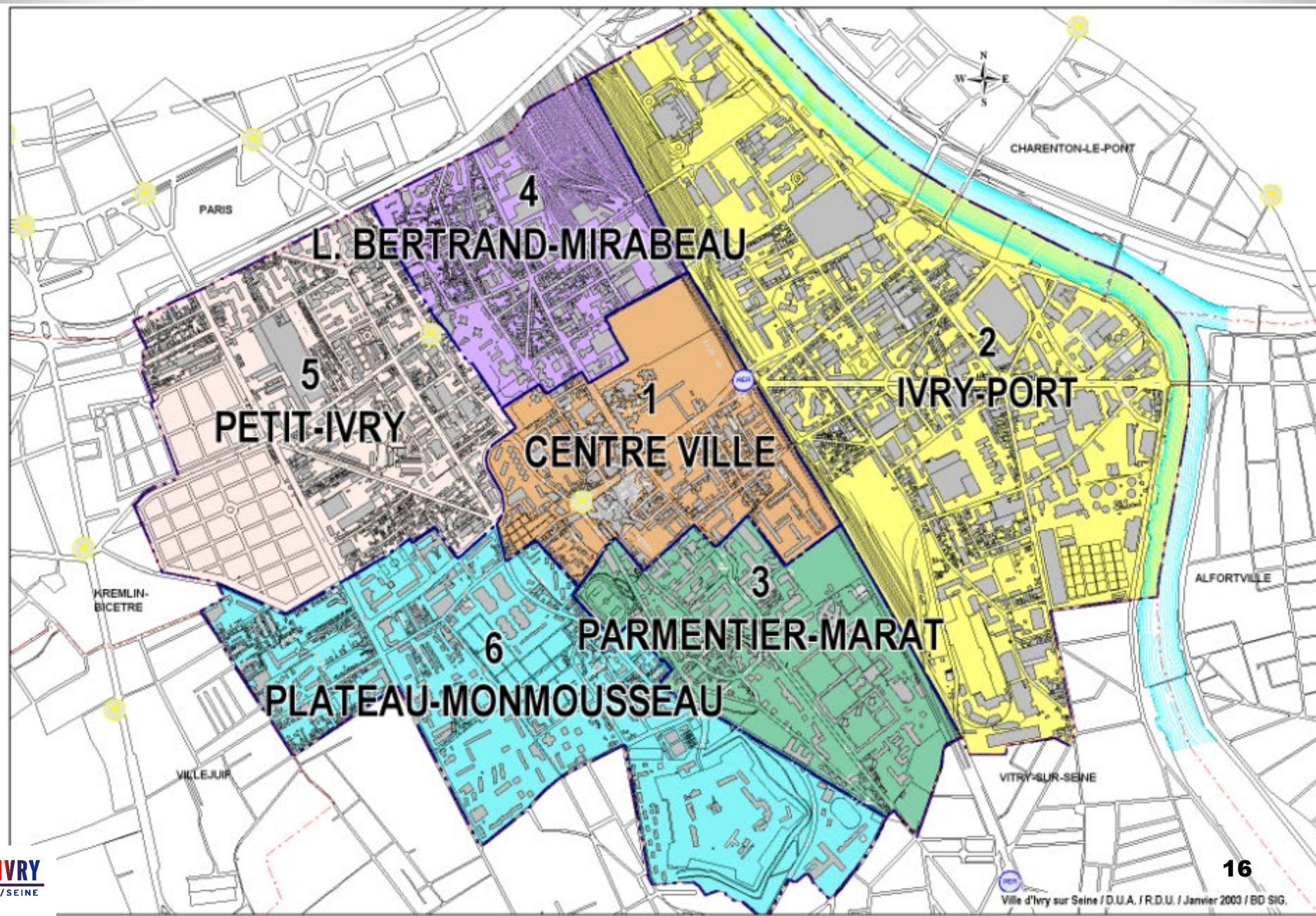
- **Jean Renaudie**, Architecte 1970-1980

Correspond à la rénovation du centre-ville réalisée en deux phases entre 1970 et 1980, de part et d'autre de l'avenue Georges Gosnat. Cette opération visait à redonner un caractère résidentiel au centre-ville, tout en l'accompagnant de bureaux, commerces et d'équipements collectifs.





# Plan des quartiers d'Ivry-sur-Seine



# Centre-ville

1. Bâtiments ..... *page 18*
2. Façades ..... *page 39*
3. Ensembles urbains ..... *page 53*





# BATIMENTS

## 2 AU 10 RUE JEAN-BAPTISTE CLÉMENT



**Le 10**

- **Louis Chevallier**, Architecte 1910



**Le 8 : Maison de ville**

**R+1+combles**, briques grises avec briques vernissées.

- **Reversa**, Architecte 1911



**Le 6 : Immeuble R+4**, briques deux couleurs, briques vernissées, pierres et décors céramiques.

- **Louis Chevallier**, Architecte 1910







## 1 RUE JEAN-BAPTISTE CLÉMENT/8 RUE RASPAIL



## 1 PLACE MARCEL CACHIN



La **gare d'Ivry** fut ouverte le 8 juin 1900 sous le nom de gare du Chevaleret. Son ouverture répondait au développement industriel et commercial de la commune. La situation géographique d'Ivry, au confluent de la Seine et de la Marne a contribué à l'implantation de cette gare de voyageurs et de marchandises.





## 79 AU 81 AVENUE DANIELLE CASANOVA

### Immeuble Danielle Casanova

- Jean Renaudie, Architecte 1970-1972



## 118 AVENUE DANIELLE CASANOVA

### Maison du Docteur Perrault (pavillon R+1+ combles)

- Louis Chevallier, Architecte 1912

## 26 AU 30 RUE MARAT



## 1 RUE GASTON CORNAVIN/ 2 RUE ROBESPIERRE



Ancienne école professionnelle, puis LEP, puis salles "le Robespierre". Plans de E. Durand, architecte communal, pour la formation de menuisiers et mécaniciens, 1936-37.





## 4 RUE DESCARTES



Second quart du XX<sup>ème</sup> siècle

## 5 RUE DESCARTES



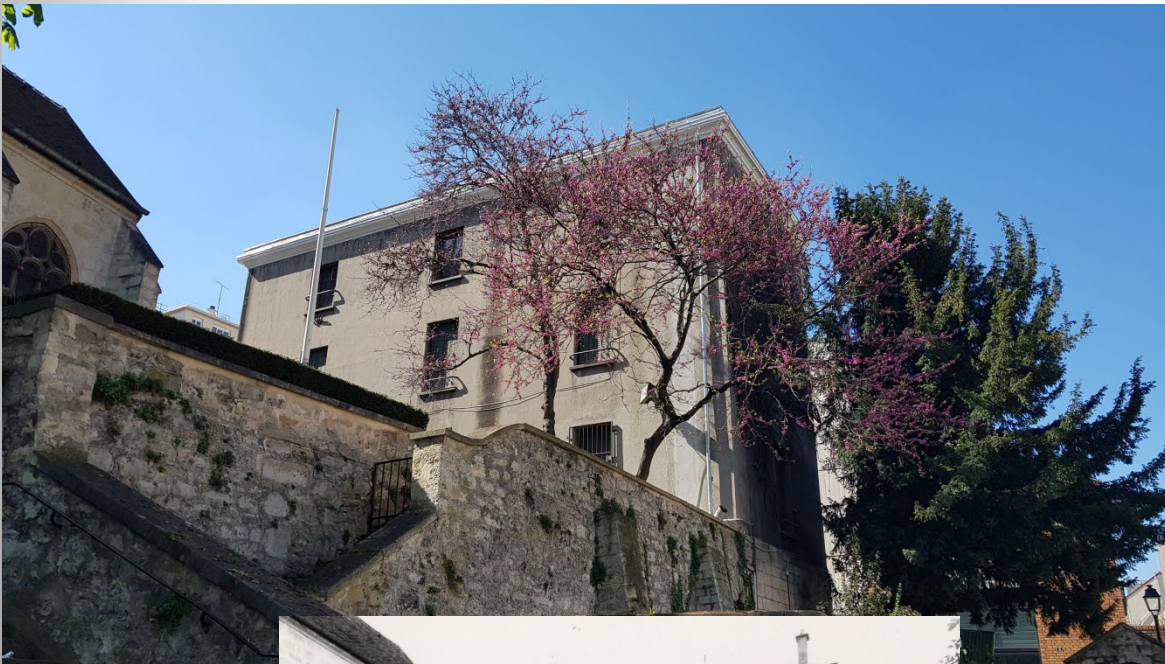
- Bourniquel, Architecte 1908



# 1 PLACE DE L'ÉGLISE

## « Presbytère ancien » Actuelle *Maison des combattants*

Datant du 17<sup>e</sup> siècle, réaménagée au 19<sup>e</sup>, l'actuelle maison des combattants est l'un des plus vieux bâtiments ivryens. Il a joué un rôle important dans la ville. Ce bâtiment a servi de presbytère avant d'accueillir des services publics au début du 20<sup>e</sup> siècle puis des locaux d'organisations politiques. Dans les années 1980, il est devenu la maison des combattants accueillant des associations de mémoire.



*Maison des Combattants* dans les années 80

## 8 RUE FRANCISCO FERRER



**Immeuble**

- **Emile Chaise**, Architecte 1895

## 5 RUE FRANCISCO FERRER



**Maison de ville R + 1 + combles,**  
En enduit, pierre et briques peintes.

- **Emile Chaise**, Architecte 1905



**87 RUE JEAN LE GALLEU /  
9 PLACE DE L'ÉGLISE**  
*(enceinte du cimetière)*



Porte rue Jean le Galleu



Porte côté église St Pierre-St Paul



Mur côté rue Bernard Palissy

**Cimetière ancien, probablement  
contemporain**

Murs de clôtures : 1874



Mur côté rue Jean le Galleu



## 85 AU 97 AVENUE GEORGES GOSNAT

### Les ensembles architecturaux de Renaudie

**Jean Renaudie** a débuté une série d'opérations singulières sur le principe d'architecture en « étoiles » dès les années 1970. Ivry-sur-Seine, Givors dans le Rhône et Saint-Martin-d'Hères dans l'Isère ont pu en bénéficier. La « Cité des Etoiles » de Givors a notamment reçu le label « Patrimoine du XX<sup>ème</sup> siècle » en 2003.



Correspond à la rénovation du centre-ville réalisée en deux phases entre 1970 et 1980, de part et d'autre de l'avenue Georges Gosnat. Cette opération visait à redonner un caractère résidentiel au centre-ville, tout en l'accompagnant de bureaux, commerces et d'équipements collectifs.

***L'ensemble a obtenu le label patrimoine du XX<sup>ème</sup> siècle.***

L'architecture de cet ensemble est qualifiée de « brutaliste » à cause des façades modestes, simples et sans modénatures, développant des formes pyramidales visant à favoriser la création de terrasses et leur ensoleillement.

- **Jean Renaudie, Architecte 1970-1980**



# 70 AVENUE GEORGES GOSNAT

- **Henri et Robert Chevallier**, Architectes 1953

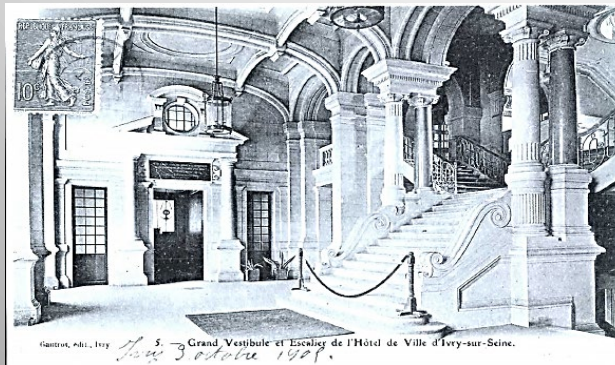
La cité a obtenu le label patrimoine du XXème siècle.



## ESPLANADE GEORGES MARRANE

**Hôtel de Ville**, inauguré le 19/04/1896

- **Adrien Chancel**, Architecte



L'intérieur est composé de structures de marbre, paysages d'Ivry (début XXème siècle) et fresques de Fernand Léger (1953, classées monuments historiques).



Il déploie une belle façade sculptée illustrant le passé industriel de la commune.



## 6 AU 16 RUE D'ESTIENNE D'ORVÈS



### 6 à 8 et 14 à 16 rue d'Estienne d'Orves

Maisons construites dans le dernier quart du XIX<sup>ème</sup> siècle pour l'entrepôt d'Ivry

## 19 RUE GABRIEL PÉRI



### Maison d'architecte

Surélevée d'un étage après 1906

- **Louis Chevallier**, Architecte 1884



## 7 RUE RASPAIL

**Dernier quart  
du XIX<sup>ème</sup>  
siècle**



### **Maison R+1+combles**

En meulières, enduit simulant la pierre et céramique au dessus des linteaux.

## 12 RUE RASPAIL/1,1BIS, RUE BLANQUI

- **Henri et Robert Chevallier, Architectes 1930**



### **Immeuble en pierre**

En pierre de taille, sculpture ornement végétal, femme, colombe.



## 3 RUE AUGUSTE BLANQUI

Second quart du XX<sup>ème</sup> siècle

### Immeuble R+4

Enduit au rez-de-chaussée, briques claires, pierres, voussures briques 2 couleurs, briques vernissées et pierres sur baies sauf quelques baies avec linteau droit enduit, bandeau d'entablement, bande double de briques rouges en frise, appuis.

- **Henri et Robert Chevallier**, Architectes 1930



## 10 RUE RASPAIL

### Immeuble R+ 5

Briques, enduit partiel, meulières, moellons, ornement : feuilles et fruit de marronnier. Même sujet dans le vestibule du n° 10 sur carreaux de céramique.

- **Louis Chevallier**, Architecte 1911





## 9 AU 13 RUE RASPAIL



Le 11 rue Raspail  
**Maison de Madeleine Delbrêl**  
Militante catholique  
Elle s'y installa en 1933.



## 209 ET 211 AVENUE MAURICE THOREZ

Seconde moitié du  
**XVII<sup>ème</sup> siècle**  
**Presbytère**  
Ancienne maison de maître



## 15 RUE SAINT-JUST



**HBM** de la société « le Progrès »

- **Louis Chevallier**, Architecte 1912

## 24 RUE SAINT-JUST



**Cité HBM** Denis Papin puis HLM (125 logements)

- **Henri et Robert Chevallier**, Architectes 1930





## 5 AVENUE SPINOZA

- Rebersat, Architecte 1922

## 27 AVENUE SPINOZA

Premier quart du XX<sup>ème</sup> siècle

- Louis Chevallier, Architecte



## 3 RUE LOUIS ROUSSEAU



XVII<sup>e</sup> siècle

Un des derniers restes de l'ancien village d'Ivry

## TOUR RASPAIL – 4 RUE RASPAIL

Cet ensemble de 18 étages fait partie d'une série de 4 doubles tours du même type (tours Raspail, Lénine, Casanova et Jeanne Hachette) implantées entre 1963 et 1975 dans le cadre des importantes opérations de rénovation du centre-ville.

La **tour Raspail** est le premier bâtiment de cette rénovation. Renée Gailhoustet y décline le logement sur plusieurs niveaux – duplex, triplex – dans une logique encore empreinte de l'héritage corbuséen.

**La tour Raspail est dans l'inventaire des M.H depuis le 24/06/2021.**

- **Renée Gailhoustet, Architecte 1966-1968**



Source : [www.ile-de-france.culture.gouv.fr](http://www.ile-de-france.culture.gouv.fr)



### 3 PLACE DE LA RÉPUBLIQUE

Dernier quart du XIX<sup>ème</sup> siècle

**Immeuble R+3+combles** à la Mansart en pierres de taille.

Seul bâtiment de la place qui n'ait pas été dénaturé par un enduit ciment supprimant les modénatures d'origine.



### 3 ALLÉE DU PARC



**Ecole Albert Einstein**



- **Nina Schuch et Jean Renaudie**, Architectes 1982

Second quart du XIX<sup>ème</sup> siècle



## Bains douches

Construits sur les plans de Louis Lablaude et réalisés sous la direction de Jules Bafoil, président de l'œuvre française d'hygiène, achevés en 1929.

En béton, brique de Vaugirard, enduit partiel.

- **Louis Lablaude**, Architecte 1927





# F A Ç A D E S

## 7 RUE AUGUSTE BLANQUI



### **Immeuble R+5,**

Enduit au RdC, briques grises, pierres, arcs sur quelques baies, briques en saillie ou pierre aux 2<sup>ème</sup>, 3<sup>ème</sup> et 4<sup>ème</sup>, bandeau au 4<sup>ème</sup>, frise avec motifs de briques rouges au 4<sup>ème</sup>, appuis de baies pierre, garde-corps ferronnerie.



- **Louis Chevallier**, Architecte 1907



## 2 PLACE MARCEL CACHIN

Premier quart du  
XX<sup>ème</sup> siècle

« *Café de la GARE* »

Petit café à RDC avec  
logements à R+1, en  
briques beiges et rouges,  
pierres, béton, enduit  
partiel, frise avec briques  
rouges.

Linteau avec insertion de  
barre métallique.



## 13 RUE JEAN-BAPTISTE CLÉMENT

Premier quart du XX<sup>ème</sup> siècle

**Immeuble R+2**

En briques grises, pierres, béton, enduit partiel, frise  
avec briques rouges et briques vernissées au 2<sup>o</sup> et  
garde-corps en ferronnerie.



## 8 RUE JEAN-BAPTISTE CLÉMENT

### Immeuble R + 5

Baies en briques 2 couleurs avec dessins et briques de couleur au 4<sup>ème</sup> et 5<sup>ème</sup>, frise avec motifs briques rouges au 5<sup>ème</sup> et garde-corps en ferronnerie.

- Paul Rousseau, Architecte 1906





## 2 BIS, RUE DESCARTES

Second quart du XX<sup>ème</sup> siècle

**Pavillon R+1**

En meulière, encadrements de baies en briques



## 7 RUE DESCARTES

**Robert Charret, entrepreneur**

**Bâtiment R+1**

En meulière

1908

## 11/13 RUE DESCARTES

Début du  
XX<sup>ème</sup> siècle

Bâtiment  
R+2

En meulière, linteaux  
briques, surélevé de 2  
étages en  
briques au  
n°11.



## 21 RUE DESCARTES

Bâtiment R+C

En meulière, linteaux sur rue pierre, bandeau  
supérieur et encadrement de baie des combles  
briques 2 couleurs.

- Ed. Fleury, Architecte 1929





## 25 RUE DESCARTES



Début du XX<sup>ème</sup> siècle  
(avant 1930)

**Bâtiment R+2**  
En meulières, linteaux et briques.



## 29/31 RUE DESCARTES



Au 29 : Immeuble  
En briques 2 couleurs



Au 31 : Bat R+4  
Hôtel à l'origine, en meulières  
avec linteaux métalliques +  
arc briques 2 couleurs au RDC  
et 1<sup>er</sup>, linteau droit ensuite.



- **A. Serrale**, Architecte 1911

- **N. Stoller**, Architecte 1926

# 1,5,7,9,11 PLACE DE LA RÉPUBLIQUE





## 14 RUE RASPAIL



- **Buhour**, Architecte 1913



## 9 AVENUE SPINOZA

### **Immeuble R+2+Combles**

Pignon en meulière, façade en briques de 2 couleurs, arcs sur baies et encadrements de baies en briques.

- **L. Bahé et Dos Santos**, Architectes 1923



## 9 RUE GABRIEL PERI



### Maison de ville R+1

En briques rouges , briques vernissées et briques claires en frise sous entablement, faux-arcs sur les baies avec décor végétal, frise de feuilles sous le bandeau formant appui de baies du 1<sup>er</sup>.

- **Emile Chaise**, Architecte 1907

## 13 RUE GABRIEL PERI

### Maison de ville R+1

Meulières avec briques et pierres en encadrements de baies et arcs sur baie de rez-de-chaussée, décors briques vernissées turquoise en allèges du 1<sup>er</sup>, frise avec grecques et bordure briques vernissées en haut du 2<sup>ème</sup>.

- **Louis Chevallier**, Architecte 1912





## 25/27/29 RUE GABRIEL PERI



### Au 25 :

#### Immeuble R+3

Enduit avec bandes de bossage et faux jambages pierre, consoles pierres sculptées sous avancées, bow-windows aux 2<sup>ème</sup> et 3<sup>ème</sup> sur les 2 façades avec bande verticale latérales de vitrail , décor céramique au-dessus des linteaux du 2<sup>ème</sup>.

- **Emile Chaise, Architecte 1898**



### Au 27 :

#### Premier quart du XX<sup>ème</sup> siècle

#### Immeuble R+3

Enduit avec faux rangs de pierres au rez-de-chaussée, encadrements de baies avec faux jambages pierre, fausses consoles pierres sculptées sous débord de bandeaux aux 1<sup>er</sup> et 3<sup>ème</sup>, tableaux enduits.



### Au 29 :

#### Premier quart du XX<sup>ème</sup> siècle

#### Immeuble R+3

Enduit avec faux rangs de pierres et faux jambages pierre, consoles pierres sculptées sous balcons du 3<sup>ème</sup>, briques en façade, décor frise végétaux en bandeau d'entablement, arcs sculptés sur les baies du 3<sup>ème</sup> avec balcon.

- **Ed. Buhour, Architecte**

## 39 RUE GABRIEL PERI/ 1 RUE D'ESTIENNES D'ORVÈS



Dernier quart du XIX<sup>ème</sup> siècle

### Immeuble R+3

Enduit avec bandes de bossage et faux jambages en pierre, consoles et mufles de lions en pierre sculptée en linteaux du 1<sup>er</sup>, briques peintes en façade aux 2<sup>ème</sup> et 3<sup>ème</sup>, décor plaques de métal émaillées en allège du 2<sup>ème</sup>.



## 41/43 RUE GABRIEL PERI/ 2 RUE D'ESTIENNES D'ORVÈS

Au 41 : dernier quart du XIX<sup>ème</sup> siècle



### Immeuble R+3

Avec bandes de bossage enduit au RDC, jambages et arcs briques avec angles et clef pierre peinte au 2<sup>ème</sup>, frise de céramiques avec trèfles en haut des trumeaux du 2<sup>ème</sup> sous le bandeau du 3<sup>ème</sup>, socle pour statuette de ramoneur (disparue), trumeaux meulière.



Au 43 :

- Ed. Buhour, Architecte 1902



# 1/1 BIS, RUE LOUIS ROUSSEAU



## 4 RUE LOUIS ROUSSEAU

**Pavillon R+1**  
En meulière

## 24 RUE DESCARTES

**Pavillon R+1**  
En meulière



## 3 RUE GEORGES JEHENNE





# ENSEMBLES URBAINS

2 RUE AUGUSTE BLANQUI

1 AU 5 BIS RUE JEAN-BAPTISTE CLÉMENT



8/10 RUE RASPAIL

Immeuble

- Louis Chevallier, Architecte
- 1910 (n°8)  
1911 (n°10)





**2/4 RUE D'ESTIENNE D'ORVÈS**  
**41/43 RUE GABRIEL PÉRI**



**2 / 4 RUE GEORGES JEHENNE**  
**25 /29 RUE GABRIEL PÉRI**



## 1 AU 5 RUE GEORGES JEHENNE





211 AU 211 BIS, AVENUE MAURICE THOREZ  
1 AU 11 PLACE DE LA RÉPUBLIQUE  
1 AU 3 RUE LOUIS ROUSSEAU



Continuité de la volumétrie,  
de la modénature et de la  
disposition des baies.

## 7 AU 23 RUE GABRIEL PÉRI /1 AU 5 BIS, RUE VOLTAIRE



7 au 23 rue Gabriel Péri

1 au 5 bis rue Voltaire





## DU 06 AU 14 RUE LOUIS ROUSSEAU

Du 6 ...



Du 14 ...



## 2 - Ivry-Port

1. Bâtiments ..... *page 62*
2. Façades ..... *page 71*
3. Ensembles urbains ..... *page 102*



A thick blue diagonal bar runs from the top left towards the bottom left of the slide.

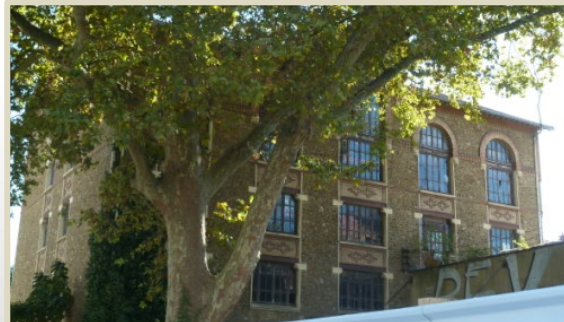
# BATIMENTS

## 3 BOULEVARD DE BRANDEBOURG



Premier quart du XX<sup>ème</sup> siècle

## 29 BOULEVARD DE BRANDEBOURG



### La Minoterie Delangle

Construite vers 1900  
En Meulière, briques  
et métal,  
3 bâtiments.



## 88 BOULEVARD PAUL VAILLANT-COUTURIER / 1 RUE PIERRE GALAIS



**Dernier quart du XIX<sup>ème</sup> siècle**

**Immeuble d'habitation en R+4**

Bâtiment d'angle en pierre de taille (l'enduit actuel n'est pas d'origine) Les angles sont marqués par un chaînage avec joints creux réguliers. Chaque niveau est marqué par un bandeau en pierre avec moulurations multiples assez fines.

Corniche particulièrement importante et accentuée par une frise composée de petits carrés en creux.

Toutes les baies sont encadrées par plusieurs moulurations fines. Les garde-corps en fer forgé et en tableau présentent des décors floraux. Les baies d'angle et du dernier niveau ainsi que la porte d'entrée sont munies d'un linteau mouluré.

La porte d'entrée semble d'origine et se compose de deux vantaux tiercés en bois découpé en cadres et avec imposte vitrée fixe.

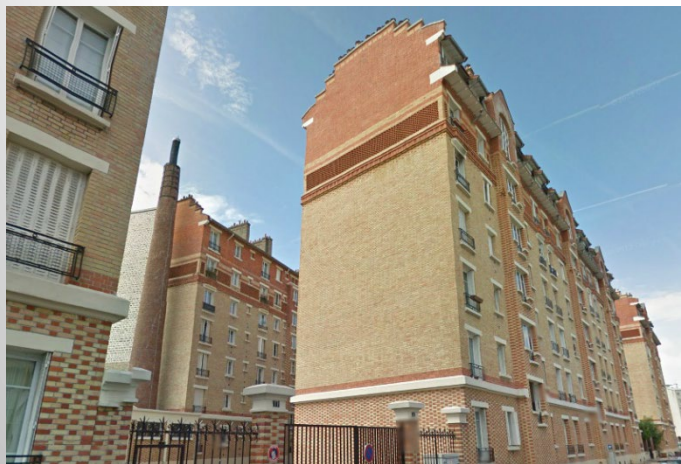
## 2 RUE PIERRE GALAIS / 1 RUE EDMÉE GUILLOU



**Immeuble du premier quart du XX<sup>ème</sup> siècle**

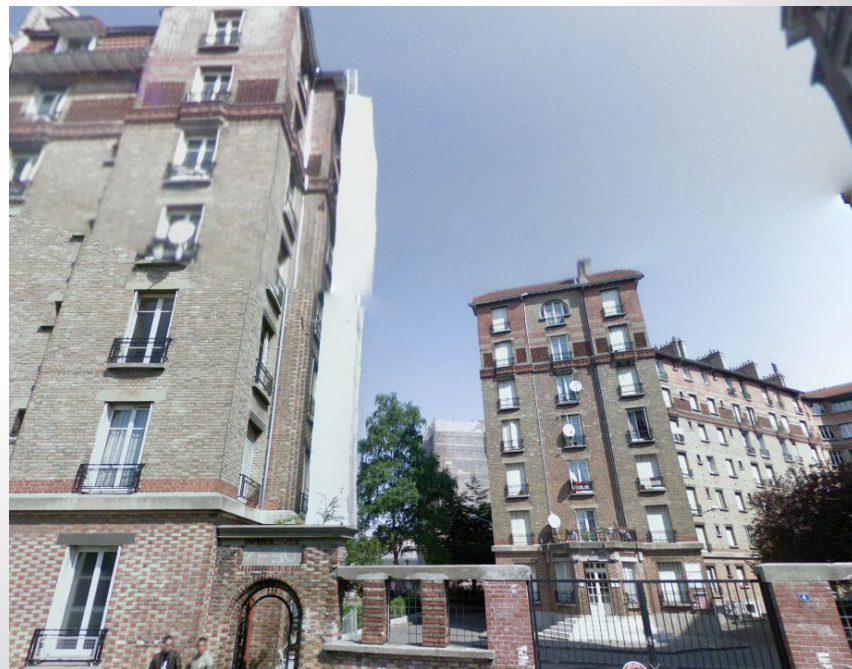


**37/39 RUE JEAN-JACQUES ROUSSEAU  
11/13 RUE EDMÉE GUILLOU  
4/6/8 PLACE DE L'INSURRECTION  
20/22 RUE PIERRE GALAIS**



**Groupe Philibert Pompée, puis Cité de l'Insurrection**

- **Henri et Robert Chevallier**, Architectes 1927



En briques, décors de céramique, ornements géométriques, aération des garde-mangers en grès émaillé, toits à longs pans-demi croupe.



## 50 RUE LÉNINE



**Banque de France,**

- **A. Defrasse**, Architecte 1906

Agrandissement 1921-1923

Bâtiment ayant abrité l'ancienne succursale de la Banque de France.

## 64 RUE MOLIÈRE

**Maison dépendante d'une usine de produits alimentaires**

En meulières, moellons, briques, enduit partiel, ornements sur consoles, colonnes, culots et lucarnes-faux pans de bois.

- **Louis Chevallier**, Architecte 1921



## 84 RUE MOLIÈRE / 42 RUE WESTERMEYER

**Immeuble**

En briques, balcons garde-corps ferronnerie, vestibule décoré en carreaux de céramique signés Vve L. Branca (orchidées ou jonquilles) 1 côté subsiste.

- **N. Stoller**, Architecte 1912







## 103/105 RUE MOLIÈRE

**Laiterie de la Coopérative Laitière  
Centrale de Paris**, puis Yoplait, puis ateliers  
d'artistes.

En briques, béton armé, terrasses, sheds.

- **Paul Hindre**, Architecte 1953-56

## 1/3 RUE JEAN MAZET

**Établissement élévateur des  
eaux de la ville de Paris**, puis  
dépôt d'œuvres de la ville de Paris  
1881-1883.

Agrandissement en 1898

Façades à arcature de briques plein-  
cintre à double rouleau, pierres de taille,  
charpente métallique apparente.





## 28/30 RUE PIERRE RIGAUD

### Abattoir puis centre technique municipal

Autorisation préfectorale 28/02/1900

Grande halle (une autre est détruite, côté place de l'Insurrection) à charpente métallique, avec bâtiments latéraux, en meulières, moellons et tuiles mécaniques.

- Jules Guillemain, Architecte 1899



Le 7

### Immeuble R+3

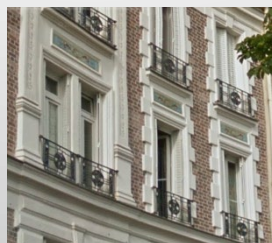
Boutiques au RDC, briques 2 couleurs, porche en pierre.

- Henri et Robert Chevallier, Architectes 1929

## 7/8 PLACE LÉON GAMBETTA

- Alphonse Stoller, Architecte 1900

Le 8



### Bâtiment R+3

Porche RDC pierre, trumeaux aux étages briques rouges, faux appareillage de pierre sur les travées des baies, décor céramique sur linteaux au 2<sup>ème</sup>, fausses colonnes plates avec décor plâtre sur les côtés de la travée centrale avec meneau, garde corps ferronnerie en applique, volets en fer.



## 26 RUE WESTERMEYER

### Crèche d'Ivry-Port, puis crèche Westermeyer

En meulière pour les fondations, façades en moellons de Luville, briques apparentes de Sannois (95) et couverture en tuiles de Choisy-le-Roi.

- **Adrien Chancel**, Architecte 1899



## 1BIS, RUE PIERRE RIGAUD

### Immeuble R+3

En briques rouges et ciment, baies en arcade et garde corps en ferronnerie.

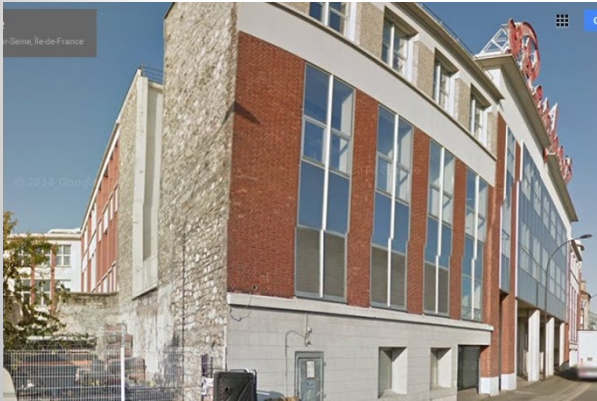


# F A Ç A D E S



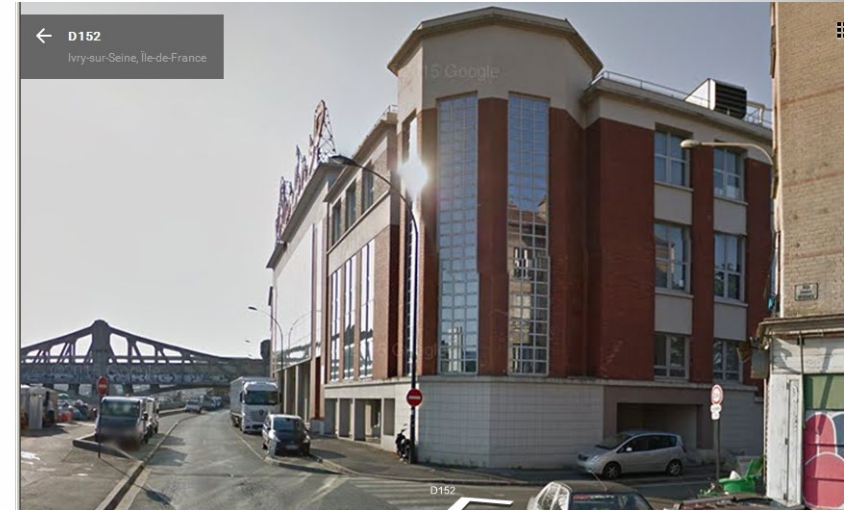
# 60/61 QUAI AUGUSTE DESHAIES

Le Saint-Raphaël ( Annexe de l'université de Jussieu )



**Fin du XIX<sup>ème</sup> siècle**

En meulières,  
baies en briquettes.



L'ancienne distillerie St Raphaël est aujourd'hui réaménagée en annexe de l'université de Jussieu depuis 2004.



## 3 RUE MAURICE GRANDCOING

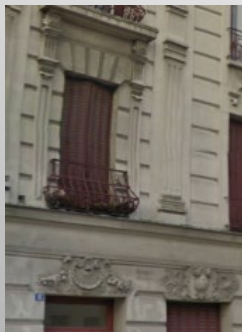
**Immeuble R+4+combles mansardées**

En trumeaux de briques rouges et garde-corps en ferronnerie.

## 5 AU 13 BOULEVARD DE BRANDEBOURG



Au 5/7



Au 11



Au 13

Premier quart du XX<sup>ème</sup> siècle

### Immeuble R+3

Avec enduit, encadrements de baies moulurés, bandeaux, fausses colonnes plates.

- **Nicolas Stoller, Architecte**  
1907



## 75 AU 79 BOULEVARD DE BRANDEBOURG



**Au 75**

**Premier quart du XX<sup>ème</sup> siècle**

**Immeuble R+4**

En briques et pierres, linteaux à plate bande pierre, bandeaux, frise céramiques en bandeau du 1<sup>er</sup>.



**Au 77**

**Deuxième quart du XX<sup>ème</sup> siècle**

**Immeuble R+4**

Avec enduit, encadrement de baies moulurées, bandeaux.



**Au 79**

**Deuxième quart du XX<sup>ème</sup> siècle**

**Immeuble R+4**

En briques et enduit, encadrements de baies moulurées, bandeaux.

## 35 BOULEVARD DE BRANDEBOURG



### Immeuble R+3

Plus combles en briques 2 couleurs.

## 15 RUE MAURICE COUDERCHET



### Immeuble R+3 plus combles

En briques 2 couleurs.



8/10 RUE MAURICE GUNSBOURG // 21/25 BOULEVARD DU  
COLONEL FABIEN // 9/11 RUE JEAN MAZET //  
1/2 PLACE HUBERT BEUVÉ MERY



Premier quart du XX<sup>ème</sup> siècle

Bureaux de l'usine de roulements à billes RBF, puis SKF, puis activités



## 58 BIS, BOULEVARD DU COLONEL FABIEN

Premier quart du XX<sup>ème</sup> siècle

Immeuble R+4

En meulières, bandeaux briques 2 couleurs et filets de briques vernissées.

- **William Storrer**, Architecte 1907



## 62 BOULEVARD DU COLONEL FABIEN



**Second quart du XX<sup>ème</sup> siècle**

**Pavillon R+2**

En briques 2 couleurs, briques vernissées 3 couleurs en décor, arcs sur baies au RDC, céramiques en linteaux au 1<sup>er</sup> et 2<sup>ème</sup> étg.





# 51 BLD PAUL VAILLANT-COUTURIER / 3 RUE LENINE

Second quart du XX<sup>ème</sup> siècle



## 65/67 BLD PAUL VAILLANT-COUTURIER

**Au 67**

Dernier quart du XIX<sup>ème</sup> siècle  
ou 1<sup>er</sup> quart du XX<sup>ème</sup> siècle

**Bâtiment R+3**

En enduit, briques rouges peintes  
avec décor céramique (rosace et motif  
avec mufle de lion peint à la main).

**Bâtiment R+3**

En enduit et trumeaux de briques  
aux étages (briques rouges peintes),  
faux appareillage de pierre autour  
des baies avec frontons, décor  
céramique sur linteaux au 1<sup>er</sup> et 3<sup>ème</sup>  
et sur bandeaux des 2<sup>ème</sup> et 3<sup>ème</sup> en  
trumeaux, bandeau d'entablement  
large, garde-corps en ferronnerie



**Au 65**

Dernier quart du XIX<sup>ème</sup> siècle

## 77 BLD PAUL VAILLANT-COUTURIER

Premier quart du XX<sup>ème</sup> siècle



## 86 BLD PAUL VAILLANT-COUTURIER



Dernier quart du XIX<sup>ème</sup> siècle

### Immeuble R+4

En enduit, fausses colonnes en angle et sur le boulevard aux deux derniers niveaux, bandeaux au 1<sup>er</sup> et 4<sup>ème</sup>.



## 90 BLD PAUL VAILLANT-COUTURIER



**Dernier quart du XIX<sup>ème</sup> siècle**

**Immeuble R+3,**

En enduit, bandeaux, encadrements de baies  
moulurés avec arcs surmontés de décor végétal.



## 126 BLD PAUL VAILLANT- COUTURIER

**Dernier quart du XIX<sup>ème</sup> siècle**

**Immeuble R+3**

En enduit, briques en trumeaux, faux  
appareillages de pierres en encadrements de  
baies, fausses bandes de pierre au 1<sup>er</sup>.



## 12/16 RUE PIERRE GALAIS

A l'origine, c'était un lavoir en brique et béton.

- **Louis Lablaude, A. Barberousse**, Architectes aidés par Hughes (architecte communal) 1928



## 14 RUE EDMÉE GUILLOU





## 62 RUE MAURICE GUNSBOURG



**Fabrique de matelas Bauve en 1911,**  
Charpente métallique apparente, lettres FN en médaillon de céramique sur le fronton, encadré de palmettes et volutes sculptées.



## 3 RUE DE LA GARE

**Dernier quart du XIX<sup>ème</sup> siècle**



**Bâtiment R+2,**  
En enduit avec bandes de bossage en rez-de-chaussée, trumeaux meulière.



## 4 AVENUE JEAN JAURES

Second quart du XX<sup>ème</sup> siècle

**Immeuble R+3**

En briques et béton.



## 20 AVENUE JEAN JAURES

Premier quart du XX<sup>ème</sup> siècle

**Immeuble R+3**

En enduit, encadrement de baies et bandeaux moulurés, dessin de fausses pierres au 1<sup>er</sup>.





## 24 AVENUE JEAN JAURES

Premier quart du XX<sup>ème</sup> siècle

**Immeuble R+3**

En enduit, encadrement de baies plats, bandeaux moulurés, céramique en pointe de diamant en allège du 3<sup>ème</sup>.

## 32 AVENUE JEAN JAURES

Second quart du XX<sup>ème</sup> siècle

**Immeuble R+3**

En enduit, encadrements de baies plats, bandeaux moulurés.



## 33 AVENUE JEAN JAURES



## 35 AVENUE JEAN JAURES



## 52 AVENUE JEAN JAURES

- Philippe Rossi , Architecte



## 16 RUE DE LA RÉVOLUTION



### Immeuble R+4

Avec balcons semi-circulaires (à priori d'anciens garde-manger), porte d'entrée d'époque, garde-corps en fer forgé, linteaux métalliques avec modillons sous les allèges de fenêtres.



## 7 RUE LÉNINE

- **Rondeau, Architecte 1913**

**Immeuble R+5**

En briques et béton.



## 11 RUE LÉNINE

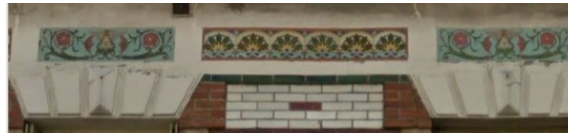
**Dernier quart du XIX<sup>ème</sup> siècle**

**Immeuble R+3**

En enduit, avec encadrement de baies et bandeaux moulurés.



## 33 RUE LÉNINE/56 RUE JEAN-JACQUES ROUSSEAU



## 38 RUE LÉNINE/27 BIS, RUE JEAN-JACQUES ROUSSEAU



**Dernier quart du XIX<sup>ème</sup> siècle**

### **Immeuble R+4**

En pierre sur les 2 premiers étages,  
enduit au 4<sup>ème</sup>, encadrement de baies,  
fausses colonnes et bandeaux  
moulurés, balcon au 4<sup>ème</sup>.

## 18 RUE JEAN-JACQUES ROUSSEAU



## 16 RUE JEAN-JACQUES ROUSSEAU





**14 BIS RUE JEAN-  
JACQUES ROUSSEAU**



**27 RUE JULES VANZUPPE  
14 RUE JEAN-JACQUES  
ROUSSEAU**



## 48 RUE LÉNINE



**Dernier quart du XIX<sup>ème</sup> siècle**

**Immeuble R+3**

En meulières, encadrement de baies.



## 22 RUE PIERRE RIGAUD

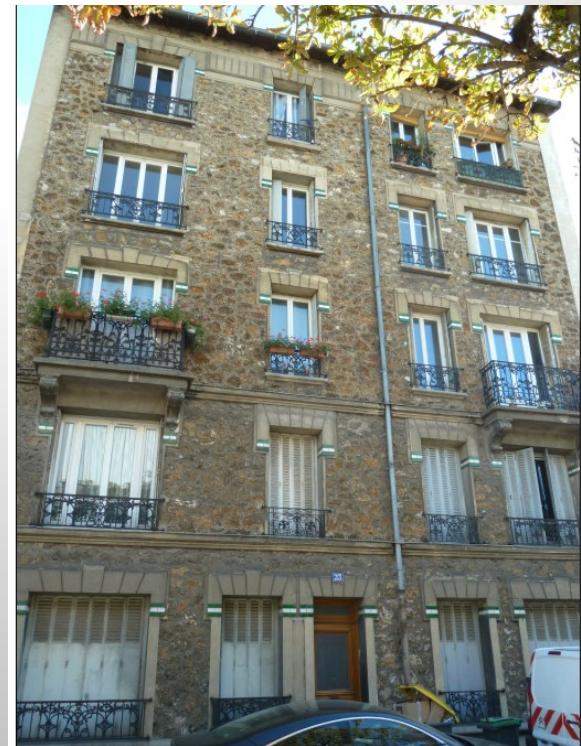


## 23 RUE PIERRE RIGAUD

Second quart du XX<sup>ème</sup> siècle

**Immeuble R+4+Combles**

En meulières, briques et enduit, briques vernissées en décor.



## 7 RUE DES PETITS HÔTELS

**Lotissement de 1870**

**Pavillon R+1+Combles**

Enduit, bandeaux avec motifs en céramique.



## 11 RUE DES PETITS HÔTELS

**Lotissement de 1870**

**Pavillon R+1**

En meulières, bandeaux et encadrements de baies briques.



## 25 RUE JEAN-JACQUES ROUSSEAU (MAISON DE LA CITOYENNETÉ)

**Groupe scolaire de la gare**, puis Jean-Jacques Rousseau.

- **Claude Naissant**, Architecte (1865-1867), inauguré en 1868
- **Gustave Raulin**, Architecte pour l'extension de 2 pavillons 1876
- **Chausson et Cardot**, Architectes pour la Surélévation en 1891

L'ensemble de la façade, revêtu d'enduit ciment dans les années 1950, a perdu tous ses éléments décoratifs (brique, enduit partiel, bossage, sculpture : fleur, guirlande, fronton et pilastre).



## 46 RUE JEAN-JACQUES ROUSSEAU



**A l'origine, école maternelle, inaugurée le 27 mars 1904.**

Ajout de 2 classes décidé en 1913 (Ravenet, architecte communal), et surélévation après 1945.

Meulière en soubassement, moellons parfois enduits, briques, tuiles de la tuilerie d'Ivry.

- **Pierre Despeyroux**, Architecte (concours 1901)

## 58 AU 60 RUE JEAN-JACQUES ROUSSEAU



**Premier quart du XX<sup>ème</sup> siècle**

### **Immeuble R+4**

En briques 2 couleurs, briques vernissées au 1<sup>er</sup> et 2<sup>ème</sup>, et plaques en céramique.



## 39 RUE JULES VANZUPPE

**Premier quart du XX<sup>ème</sup> siècle**

### **Immeuble R+2**

Avec bandeaux et encadrements de baie en plâtre, briques en trumeaux.





## 43 AU 45 RUE JULES VANZUPPE

**Premier quart du XX<sup>ème</sup> siècle**

**Immeuble R+4**

Avec enduit, briques en trumeaux briques en étages, meulière en rez-de-chaussée.



## 49 RUE JULES VANZUPPE

**Premier quart du XX<sup>ème</sup> siècle**

**Pavillon R+3**

Avec enduit, briques 2 couleurs et briques vernissées en encadrements de baies, fleurons en céramique.

## 33 BIS RUE WESTERMEYER



## 45 RUE WESTERMEYER





## 13 QUAI HENRI POURCHASSE

**Établissement élévateur des eaux de la ville de Paris, puis bassins filtrants, 1899**

En verre, charpente métallique apparente, brique, frise géométrique de briques polychromes sur murs et pignons, losanges de céramique.



### 3/3 BIS, RUE ERNEST RENAN

**Premier quart du XX<sup>ème</sup> siècle**

**Pavillon R+1+ Combles**  
Avec enduit, tour ronde en angle.



# 1 RUE MAURICE GUNSBURG / 1 QUAI HENRI POURCHASSE



- Ferret, Architecte 1911

## Immeuble R+5

En briques et enduit, briques 2 couleurs et pierres sur arcs au RdC, bandeaux au 1<sup>ère</sup> et 4<sup>ème</sup> avec balcons au 2<sup>ème</sup> et 5<sup>ème</sup>, Briques vernissées en décor de linteaux, frise sculptée en bandeau du 4<sup>ème</sup>, Garde corps ferronnerie en applique, volets en métal.

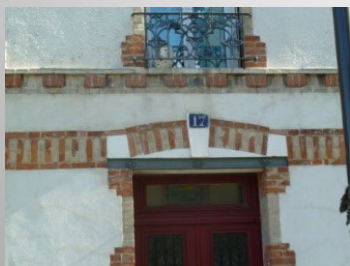


## 18 RUE PIERRE GALAIS





## 17 RUE GALILÉE



les 17 et 19 rue Galilée ont été surélevés de deux niveaux, les garde-corps différents à partir du R+4

## 19 RUE GALILÉE



### Immeuble d'habitation

- **Stoller** , Architecte 1902

Baies avec :

- Linteaux moulurés ou clavés
- Encadrements moulurés
- Volets métalliques pliants
- Garde-corps en fer forgé avec décors à motifs répétitifs géométriques et floraux

Plusieurs bandeaux intermédiaires moulurés

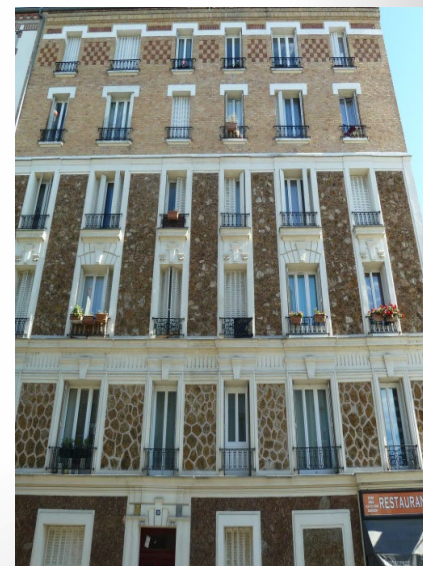
Soubassement marqué d'une corniche et avec faux joints façon pierre de taille

Parements des murs différents selon niveau :

- RDC : Rocailles
- R+1 : Meulières avec joints ciment géométriques peints d'un trait central rouge
- R+2 et R+3 : Meulières avec joints garnis
- R+4 : Briques jaunes
- R+5 : Briques polychromes (jaunes et rouges) formant des quinconces



Porte d'entrée menuisée avec cadres, imposte vitrée, cadre supérieur vitré avec barreaux en fer forgé à motifs de volutes, seuil et poignées en fer forgé



**128 BOULEVARD PAUL VAILLANT-  
COUTURIER  
2 BOULEVARD DE BRANDEBOURG  
5 PLACE LÉON GAMBETTA**







# ENSEMBLES URBAINS

**82 AU 86 BOULEVARD  
PAUL VAILLANT-  
COUTURIER/  
2 RUE EDMÉE GUILLOU**



**88 AU 94 BOULEVARD PAUL VAILLANT-COUTURIER/ 1 RUE PIERRE GALAIS**





## 12 AU 34 AVENUE JEAN JAURÈS



Le 12



Le 34



## 3 AU 21 RUE DES PETITS HÔTELS



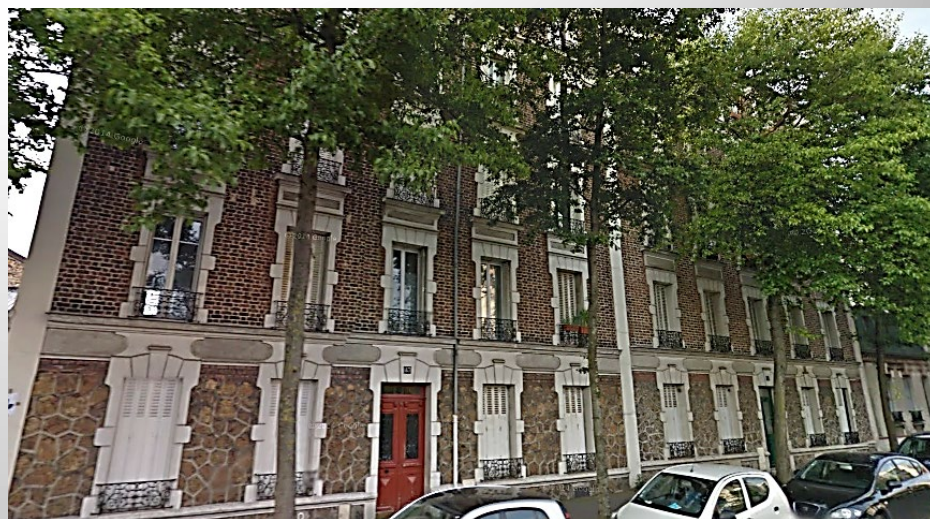
## 4 AU 20 RUE DES PETITS HÔTELS







**2 RUE ELISABETH /  
14 AU 22 RUE JEAN-JACQUES  
ROUSSEAU /  
27 AU 55 RUE JULES VANZUPPE**









# 3 - Parmentier/Marat

- 1. Bâtiments ..... *page* 109
- 2. Façades ..... *page* 114

A thick blue diagonal bar runs from the top left towards the bottom left of the slide.

# BATIMENTS



# 1 AVENUE DE LA RÉPUBLIQUE/47 RUE RASPAIL

ENTRÉE, PORCHE, ET PUIT (À L'ARRIÈRE)



## 2 AVENUE DE LA RÉPUBLIQUE/1 RUE JEAN BONNEFOIX

Fin du XIX<sup>ème</sup> siècle

Ancien internat des sœurs de Saint Vincent de Paul.

Immeuble R+3

Façade plâtre, bandeaux formant appuis de baies et encadrements de baies, chaînage d'angle aux 1<sup>er</sup> et 2<sup>ème</sup> étage.

## 22 ET 26 PASSAGE DU LION D'OR

Premier quart du XX<sup>ème</sup> siècle  
Hôtel du Lion d'Or



## 2 BIS, RUE FOUILLOUX





**2 RUE KLÉBER  
11/13/15 RUE ROBESPIERRE  
40/42/44 RUE MARAT**



**HLM Marat, puis Cité Robespierre**  
440 logements coté Marat (1936 et 1939)

- **Henri et Chevallier, Architectes**



## Ancien internat des sœurs de Saint Vincent de Paul.

Fin du XIX<sup>ème</sup> siècle



78

Pignon sur rue plâtre avec chaînage d'angle, bandeaux et encadrements de baies, clocher en milieu de façade avant couvert en ardoises, escalier bois droit sur façade latérale arrière



## 76/78 RUE MARAT

- **M. Huet,**  
Maître-maçon,  
1885

Enduit,  
bandeaux  
formant appui  
de baies,  
encadrements  
de baies et  
allèges en plâtre



76



## 4 ET 6 PLACE PARMENTIER

Fin du XIX<sup>ème</sup> siècle

**Le 6 :** Façade enduite au 1<sup>er</sup> (anciennement peint fausses briques), briques au 2<sup>ème</sup> et 3<sup>ème</sup>, bandeaux formant appui de baies au 1<sup>er</sup> et 2<sup>ème</sup>, encadrements de baies, décor céramique en allège au 2<sup>ème</sup>, bandeau d'entablement plâtre.

**Le 4 :** Façade enduit plâtre, bandeaux formant appui de baies, encadrements de baies et bandeau d'entablement plâtre.





# F A Ç A D E S



Second quart du XIX<sup>ème</sup> siècle

**Bâtiment R+1+Combles à la  
Mansart**

Bandeau d'entablement large, portes-  
fenêtres sur villa Bac.



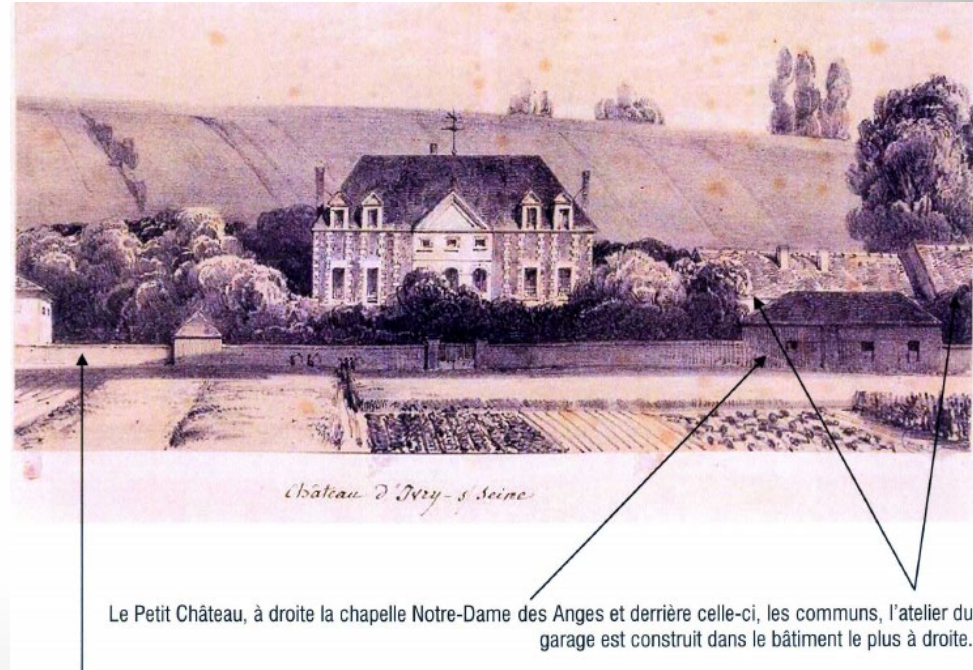


## 31-33 RUE SAINT-JUST / 20-24 RUE RASPAIL (actuellement, garage municipal)

Parcelle entièrement sur le terrain de l'ancien « Petit Château d'Ivry », château seigneurial construit au XVII<sup>e</sup> siècle.

### Histoire :

Le Petit Château, édifié par Jean de Loynes, seigneur d'Ivry a été, au début du XIX<sup>e</sup> siècle, la dernière demeure de la duchesse d'Orléans-Penthièvre, décédée en 1821 en son château d'Ivry. Son fils, Louis-Philippe a été roi de France de 1830 à 1848.



2 AU 10 RUE DU QUARTIER PARISIEN /  
80 AVENUE DE VERDUN





## 4 - Louis Bertrand/ Mirabeau/Sémard

1. Bâtiments ..... *page 119*
2. Façades ..... *page 127*
3. Ensembles urbains ..... *page 148*



# BATIMENTS



## 65/67 RUE GABRIEL PÉRI

**Immeuble « Paternelle et Providence »**

- **Raymond Février**, Architecte 1928



## 26 RUE LOUIS BERTRAND

- **Emile Chaise**, Architecte 1910

## 42 RUE LOUIS BERTRAND



**Immeuble R+4,**  
En briques deux  
couleurs, briques  
vernissées, pierres,  
céramiques  
décoratives.

- **Emile Chaise, Architecte 1912**

## 60 RUE LOUIS BERTRAND/ 50 RUE RENÉ VILLARS





## 23 RUE PIERRE BROSSOLETTE/ 1 RUE PIERRE MOULIE



Dernier quart du XIX<sup>ème</sup> siècle

- P. Suchaud, Architecte

Bâtiment R + 4

Rez-de-chaussée enduit, briques vernissées.



## 28 RUE RENÉ VILLARS



## 56 AVENUE PIERRE SÉMARD

### Pavillon R+1+combles

Briques et briques vernissées 2 couleurs, céramiques décorées, vitraux sur pièce principale.

- Emile Chaise, Architecte 1898



## 48 AVENUE PIERRE SÉMARD

Dernier quart du XIX<sup>ème</sup> siècle





## 27 BIS, RUE MARCEAU



### Pavillon

En meulières, briques 2  
couleurs, pierre et  
briques  
vernissées.

- Arthur Chevallier,  
Architecte 1910



## 25 RUE CHRISTOPHE COLOMB

Dernier quart du XIX<sup>ème</sup> siècle

Temple de l'église évangélique  
et école, puis temple des  
adventistes du 7<sup>ème</sup> jour.



## 82 RUE VICTOR HUGO (BÂTIMENT SUR RUE AVEC HORLOGE ET VERRIÈRE)

### La locomotive datant de 1942.



Bâtiment antérieur à 1942 et postérieur à 1930. (indications selon la photo de la locomotive (ci-dessous) qui se trouve sur l'arrière du bâtiment et d'un plan de 1930 où les locaux n'apparaissent pas.

C'est un dépôt-atelier d'entretien de l'ancien chemin de fer de Paris-Orléans, aujourd'hui SNCF.

Le bâtiment sur l'arrière a un toit cintré qui ne doit pas être de la même époque, au vu de la jonction un peu bizarre. Il est remarquable par le fait qu'il ait conservé ses dispositions d'origine et par la qualité de ses façades en brique et ses grandes baies lumineuses.



Photo 1930 - Archives



107 RUE VICTOR HUGO /  
39 AVENUE DANIELLE CASANOVA





F A Ç A D E S



## 8/10 RUE CHRISTOPHE COLOMB



## 31/33 RUE CHRISTOPHE COLOMB / 43 AVENUE DANIELLE CASANOVA





## 1 RUE PIERRE BROSSOLETTE / 64 RUE GABRIEL PERI



## 2 RUE PIERRE BROSSOLETTE / 1 RUE LEDRU ROLLIN / 4 PLACE DANTON

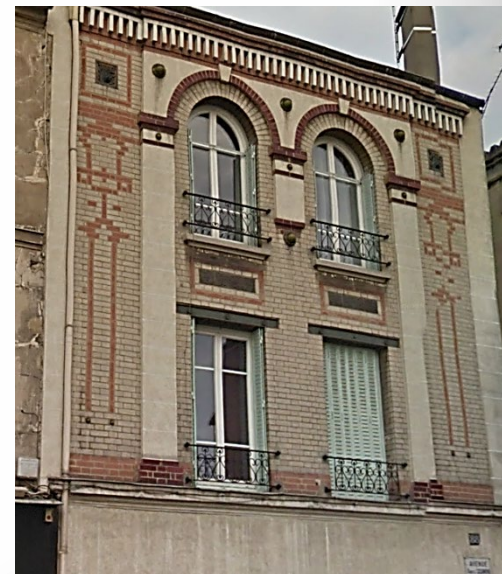




## 11/13 RUE PIERRE BROSSOLETTE



## 88 AU 92 AVENUE DANIELLE CASANOVA



## 108/110 AVENUE DANIELLE CASANOVA /12 RUE LEDRU ROLLIN



Au 108  
Troisième quart du XIX<sup>ème</sup> siècle



## 120 AVENUE DANIELLE CASANOVA

**XIX<sup>ème</sup> siècle,**  
Peut-être rehaussé début XX<sup>ème</sup> siècle.



## 98 RUE VICTOR HUGO



**83 RUE VICTOR HUGO /  
2 RUE PAUL MAZÝ**



**99/101 RUE VICTOR HUGO**

**Premier quart du XX<sup>ème</sup> siècle**



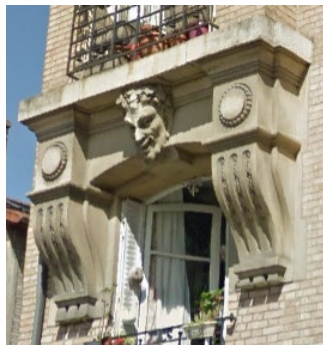
## 24 RUE PAUL MAZÝ/39 RUE LEDRU ROLLIN



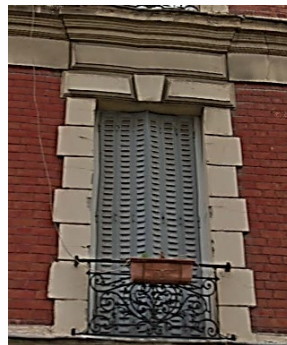
la prise de vue : juin 2014

Signaler un p

## 30 RUE PASTEUR



## 4 RUE PIERRE MOULIE





## 11 RUE PIERRE MOULIE



### **Petit collectif à R+2**

Comprenant un soubassement marquant la séparation avec les étages, travaillé de façon sobre avec appareillage d'inspiration classique .  
Etages en briques avec linteau et corniche en brique et ferronnerie pour les gardes corps en applique.

## 13 RUE PIERRE MOULIE



### **Collectif à R+5 et combles aménagés**

Avec une façade en briques rouges et linteaux de fenêtres teints en blanc, garde-corps ferronnés en applique d'inspiration Art Déco.  
Soubassement marqué par un changement de matériau: en moellons de meunière.  
La façade est traitée de manière symétrique et comporte quelques éléments de modénatures de type ART DECO.

## 15 RUE PIERRE MOULIE



### **Collectif début 20<sup>ème</sup> Siècle à R+4 et combles non aménagés**

Avec une façade en briques claires et linteaux de fenêtres en briques rouges, garde-corps ferronnés en applique d'inspiration classique.

Soubassement marqué par un changement de matériau: en moellons de meunière, briques et enduit.

La façade est traitée de manière symétrique et comporte quelques éléments de modénatures de type classique mais rationnel.

## 17 RUE PIERRE MOULIE



### **Petit collectif du début du 20<sup>ème</sup> siècle à R+3 + combles non aménagés**

Comprenant un soubassement marquant la séparation avec les étages, travaillé de façon sobre avec appareillage d'inspiration classique .

La partie supérieure de l'immeuble se compose de 3 niveaux avec un traitement différencié en briques et enduits avec linteau et corniche enduits et ferronnerie pour les gardes corps en applique.





## 15 RUE LEDRU ROLLIN

### Début du XXème siècle Immeuble en R+3 avec façade ordonnancée (3 travées) symétrique

Murs mitoyens en moellons de pierre. 2 souches de cheminée visibles.  
Rez-de-chaussée formant soubassement, enduit blanc avec joints creux rectilignes et horizontaux et encadrement des baies avec enduit lisse blanc  
frise supérieure en terre cuite à motif de fleur (un peu abimé)  
porte d'entrée en bois peint avec imposte vitré et cadre supérieur à meneau, vitré et muni de ferronneries à motifs végétalisant, l'encadrement est surmonté d'une corniche avec claveau central.  
Numéro représenté dans une plaque de céramique émaillée.

#### ETAGES :

Façade en briques polychromes formant des motifs en croix, avec bandeau entre chaque niveau, à denticules.  
Corniche en brique à denticules  
Encadrement des baies, muni d'un linteau métallique avec 3 décors de fleur, d'un linteau en brique ocre et de jambages en brique rouge et ocre.  
Garde-corps en fer forgé à décor végétalisant.  
Persiennes métalliques en accordéon.

### 6 AVENUE PIERRE SÉMARD / 78 RUE MARCEAU





## 24/26 AVENUE PIERRE SEMARD

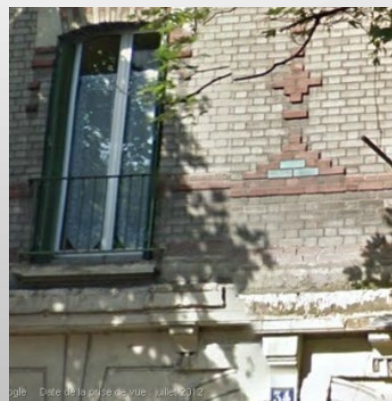
Le 24



Le 26



## 34 AVENUE PIERRE SEMARD





# 102 RUE VICTOR HUGO/ 37 AVENUE PIERRE SEMARD

Premier quart du XX<sup>ème</sup> siècle



## 58/60 AVENUE PIERRE SEMARD



1910

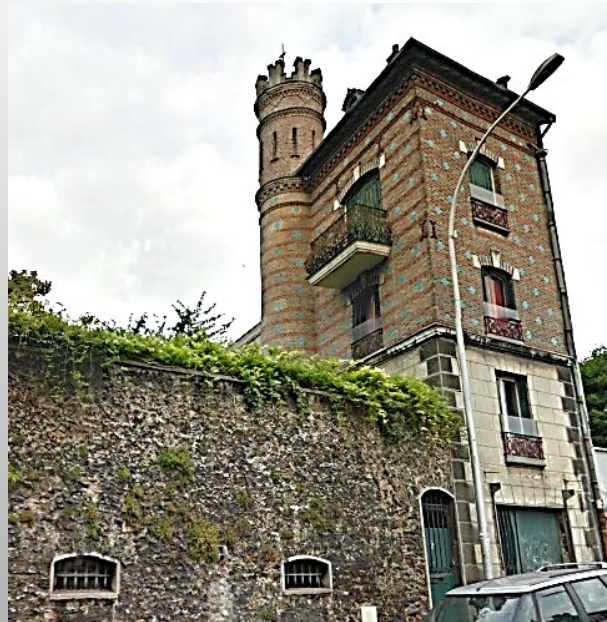


## 74 AVENUE PIERRE SEMARD



- C. Just, Architecte 1890

## 61 BIS/63 RUE LOUIS BERTRAND





## 20 RUE MARCEAU



## 35 RUE MARCEAU



## 22 RUE MIRABEAU



### Immeuble R+4 + combles non aménagés de 1902

En briques 2 couleurs, liseré de briques vernissées en arcs de baies et sur allège,  
Arc sur les baies des 3 premiers niveaux, linteaux droits au 4<sup>ème</sup>,  
Ferrermerie en garde-corps, volets métalliques, et enduit en bandeau d'entablement





## 32/34 RUE MIRABEAU

Dernier quart du XIX<sup>ème</sup> siècle



## 37/39 RUE MIRABEAU

Fin du XIX<sup>ème</sup> siècle

**Le 37**

**Immeuble R+3**

Encadrements de baies plats, bandeaux moulurés, faux entablement de pierres au 1<sup>er</sup>, garde-corps en ferronnerie en tableaux de baies.



**Le 39**

**Immeuble R+2**

Encadrements de baies et bandeaux moulurés, garde-corps en ferronnerie en tableaux de baies.



## 46 RUE MIRABEAU



## 51 RUE MIRABEAU



### Immeuble R+3

Avec encadrements de baies, bandeau haut 1<sup>er</sup> formant appui de baies, appuis de baies sur consoles en extrémité au 3<sup>ème</sup>, céramique décorative en imposte au 3<sup>ème</sup> (détail) trumeaux briques peintes, garde-corps en ferronnerie et applique.





## 54/ 56 RUE MIRABEAU



Dernier quart du XIX<sup>ème</sup> siècle

## 65/67 RUE MIRABEAU



## 89 RUE MIRABEAU







# ENSEMBLES URBAINS

## 11 AU 17 RUE PIERRE BROSSOLETTE



## 76 AU 106 AVENUE DANIELLE CASANOVA





## 4 BIS, RUE PAUL MAZY/2 AU 14 RUE CHRISTOPHE COLOMB



## 15 À 17 RUE CHRISTOPHE COLOMB





## 29/33 RUE CHRISTOPHE COLOMB / 43 AVENUE DANIELLE CASANOVA



Rue Christophe Colomb



Angle Avenue Danielle Casanova

---

## 98 AU 102 RUE VICTOR HUGO / 37 AVENUE PIERRE SÉMARD





## 1 À 11 RUE DES JARDINS



## 2 RUE PAUL MAZÝ / 83 RUE VICTOR HUGO





## 52 AU 72 RUE MARCEAU





## 9 AU 19 BIS, RUE LEDRU ROLLIN



## 35 AU 39 RUE MIRABEAU ET 45 RUE MIRABEAU

Le 35



Le 37 et 39



Le 45







## 2 AU 8 AVENUE PIERRE SÉMARD

Les 8 - 6



Les 6 - 4 - 2



## DU 12 AU 14 BIS AVENUE PIERRE SÉMARD



## DU 16 BIS AU 36 AVENUE PIERRE SÉMARD





## DU 44/46 AVENUE PIERRE SÉMARD



## 58 AU 74 BIS, AVENUE PIERRE SÉMARD / 2 RUE LOUIS BERTRAND





# 5 - Petit-Ivry

- 1. Bâtiments ..... *page 159*
- 2. Façades ..... *page 169*
- 3. Ensembles urbains ..... *page 198*

A thick blue diagonal bar runs from the top left towards the bottom left of the slide.

# BATIMENTS





## 13 RUE PAUL BERT

(Eglise Notre Dame de l'Espérance)

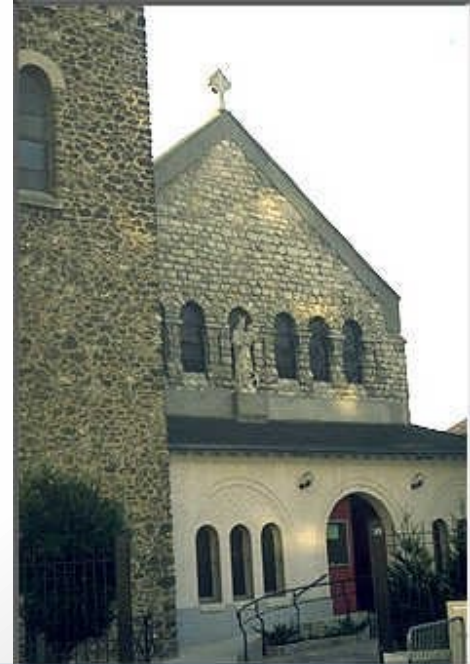
### Chapelle puis Eglise Notre-Dame de l'Espérance

De la fin du XVII<sup>ème</sup> siècle ???

Nef à vaisseau unique et chœur voûté en cul-de-four élevée en 1911, bas-côté de 3 travées, crypte, clocher latéral et narthex ajoutés en 1931 par Courcoux fils, pierre de taille et enduit

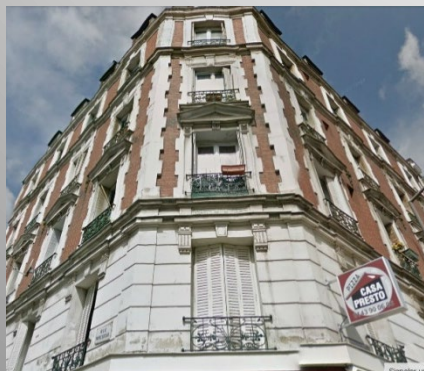
Inscrite à l'inventaire supplémentaire des monuments historiques le 20/07/1980 (Inventaire général)

- **Paul J-F Courcoux**, Architecte  
(1911 nef – 1931 bas-côté, crypte, clocher et narthex)



## 2 RUE MAURICE BERTEAUX / 6 AVENUE DE VERDUN

- **Louis Chevallier**, Architecte, début XX<sup>ème</sup> siècle



### Immeuble R + 4 + combles

En briques pierres et enduit, encadrement de porche sculpté, enduit au 1<sup>er</sup>, bandeau 1<sup>er</sup> sur fausses colonnettes et consoles avec plaques de céramique décorées, encadrements de baies 2<sup>ème</sup> et 3<sup>ème</sup> avec jambages en pierre.



## DU 10 AU 16 RUE MAURICE BERTEAUX



**Premier quart du XX<sup>ème</sup> siècle**

### **Ensemble de 4 pavillons R+1**

Pignon en façade, meulières, arcs sur baies briques (3 couleurs au n° 10), bandeau de soubassement briques garde-corps ferronnerie . Les pavillons n°12 et 14, accolés, ont été enduits, laissant les voussures de briques apparentes.

## 33 RUE MAURICE BERTEAUX

**Premier quart du XX<sup>ème</sup> siècle**

### **Pavillon R+1**

Combles avec œil-de-bœuf, pignon en façade sur rue, meulières, arcs sur baies briques et pierres et frise briques vernissées, garde-corps en ferronnerie.





## 35 RUE MAURICE BERTEAUX

**Premier quart du XX<sup>ème</sup> siècle**

**Pavillon R+1 avec combles aménagés**

Avec baie, pignon en façade, meulières, briques, pierres et briques vernissées, linteaux enduits au 1<sup>er</sup>, garde-corps en ferronnerie, vitrine au rez-de-chaussée.



## 37 RUE MAURICE BERTEAUX

**Premier quart du XX<sup>ème</sup> siècle**

**Pavillons R+2 + combles**

Toiture 4 pans, chiens assis sur rue, meulières. arcs sur baies briques aux étages, linteau filant métal + briques et briques en saillie au rez-de-chaussée, garde-corps en ferronnerie.



## 39 RUE MAURICE BERTEAUX

## 41 RUE MAURICE BERTEAUX

Les 39 et 41

**Premier quart du XX<sup>ème</sup> siècle**

**Pavillons R+1 + combles**

Avec baie, pignon en façade, meulières, arcs sur baies briques deux couleurs, garde-corps ferronnerie, accès sur cour à droite avec piles et arc briques .





## 5 RUE LOUIS MARCHAL



## 9 RUE LOUIS MARCHAL



- **Rustique Dufour, Architecte 1903**

### **Pavillons R+1**

Avec enduit, arcs sur baies briques peintes, jambage  
brique peintes au 5 imitant un appareillage de pierres

## 11 RUE LOUIS MARCHAL



### Pavillon R+1

Mansardé avec pignon en façade sur rue, meulières, arcs sur baies briques, bandeaux briques formant appuis de baies, toit débordant, soubassement enduit.

## 4 RUE ALBERT MEUNIER



### Pavillon R + 1

Façade enduit, encadrements de baies briques peintes dessinant un appareillage de pierres, linteau droit au rez-de-chaussée, arcs sur baies en chapeau de gendarme au 1<sup>er</sup>, appuis de baies ciment, toit débordant.

- Rustique Dufour, Architecte 1903



## 1 RUE ALBERT MEUNIER



### Maison R+2

Enduit, encadrement de baies briques 2 couleurs avec arcs sur baies.

## 3 RUE ALBERT MEUNIER



### Maison R+1

Enduit, encadrement de baies briques peints avec arcs sur baies.

- Rustique Dufour, Architecte 1903

## 5 RUE ALBERT MEUNIER



**Maison R+1,**  
Enduit, encadrement de baies briques 2 couleurs avec arcs sur baies.

## 7 ET 9 RUE ALBERT MEUNIER



### Maisons R+1

Enduit, encadrements de baies étroites au 9, absents au 7, linteaux droits, appuis de baie briques (peints au 9) œil-de-bœuf au 1<sup>er</sup> ét. du n° 7, ainsi que chaînages d'angles briques.



- Rustique Dufour, Architecte 1903



## 10 RUE ALBERT MEUNIER

- **Rustique Dufour**, Architecte 1903

### Pavillon R + 1

Façade enduit, arcs briques et briques vernissées partiellement en saillie, jambages enduits, appuis de baies briques.



## 11 RUE ALBERT MEUNIER

- **Rustique Dufour**, Architecte 1903

### Maison R+1

Enduit, encadrement de baies briques peintes avec arcs sur baies.

## 22 RUE DE CHATEAUDUN

**Dernier quart du XX<sup>ème</sup> siècle**  
(véranda)

Grande véranda semi-ouverte à structure  
métallique devant un pavillon en retrait.



## 1 BIS, RUE PIERRE ET MARIE CURIE

**Dernier quart XIX<sup>ème</sup> siècle**

**Maison bourgeoise des années 1850**



## 2 RUE JEAN-MARIE POULMARCH / 58 TER, AVENUE MAURICE THOREZ

- Louis Chevallier, Architecte 1910

### Bâtiment R+4

Enduit, étages briques jaunes, bandes d'enduit sur trumeaux au 1<sup>er</sup>,  
cadres de briques rouges avec un faux-socle en partie supérieure  
surmonté d'un bas relief plâtre,  
Large bandeau en faux entablement avec frise de briques rouges et  
fausses consoles,  
Garde corps ferronnerie en applique, volets fer, entrée décorée  
faux-marbre.



## 1 RUE JEAN-MARIE POULMARCH / 60 AVENUE MAURICE THOREZ

- Louis Chevallier, Architecte 1910



RDC et 1<sup>er</sup> en pierres,  
trumeaux aux étages  
briques jaunes,  
appareillage de pierre  
aux travées des baies,  
sculptures de frise en  
vaguelettes sur  
linteaux,  
garde corps  
ferronnerie en  
applique, volets fer.

## 2 BIS, RUE JEAN-MARIE POULMARCH

Premier quart du XX<sup>ème</sup> siècle



## 2 BIS AU 4 AVENUE DE VERDUN



Premier quart du XX<sup>ème</sup> siècle

### Immeubles

En briques pierres et enduit,  
enduit au 1<sup>er</sup>, bandeau 1<sup>er</sup> sur  
fausses colonnettes et  
console avec plaques de  
céramique décorées,  
encadrements de baies 2<sup>ème</sup> et  
3<sup>ème</sup> avec jambages pierres.





## 68 AVENUE MAURICE THOREZ



## 9 RUE CÉLESTINO ALFONSO



**Début du XX<sup>ème</sup> siècle (environ 1930)**

Ancien marchand de vin – contient encore les cuves  
de l'époque.

## 103 AVENUE MAURICE THOREZ



### Gendarmerie

- **Ferrand**, Architecte  
1900

En meulière,  
moellon pierre de  
taille, briques,  
toiture tuiles  
mécaniques de la  
tuilerie Müller (Ivry).

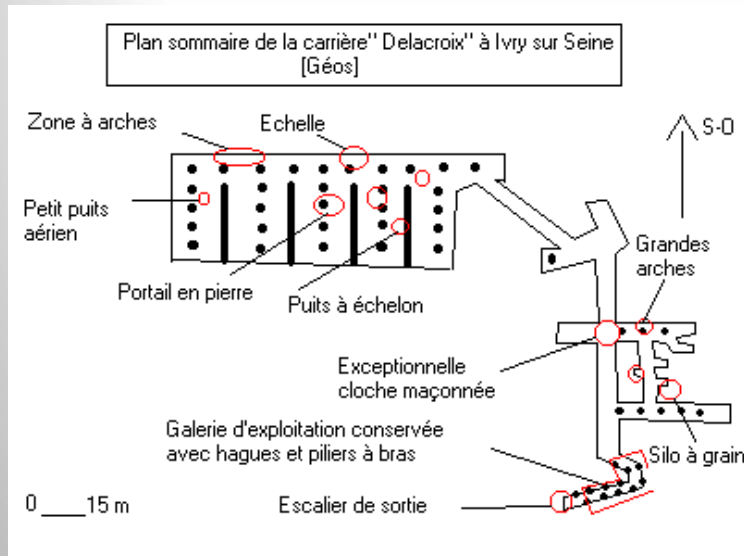


## 121 AVENUE MAURICE THOREZ

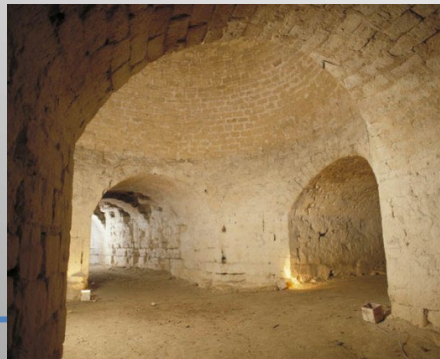




### Galeries de la cave-carrière Delacroix



La cave-carrière à proprement dite, est constituée par de vastes galeries maçonnées d'environ 4 mètres de large, débouchant sur un carrefour de quatre galeries.



#### Origine du nom :

Redécouverte en 1983, cette cave-carrière doit son nom à François Adrien Delacroix. Ce notaire parisien était propriétaire de cette carrière au début du XIX<sup>ème</sup> siècle. Il avait acquis à cet endroit une grande propriété ayant appartenue au XVIII<sup>ème</sup> siècle à une riche famille de la bourgeoisie, la famille Vieillard. Jadis utilisée pour le stockage de vins, comprenant plusieurs silos à grains expérimentés en 1821 et champignonnière de 1911 à 1955.





# FACADES



## 17/19 RUE BARBÈS



**Le 19**

**Premier quart du XX<sup>ème</sup> siècle**

• **JB Memery**, Architecte

**Bâtiment R+5**

Les 2 premiers niveaux sont *défigurés* par enduit ciment, 3 niveaux supérieurs en briques claires, linteaux avec arcs en briques rouges au 3<sup>ème</sup> et 5<sup>ème</sup>, avec plate-bande saillante au 4<sup>ème</sup>, frise décorative briques rouges sous entablement, garde-corps ferronnerie en applique.

**Le 17**

**Premier quart du XX<sup>ème</sup> siècle**

**Bâtiment R+5**

Avec enduit avec faux appareillage au 1<sup>er</sup> ; jambages filant toute hauteur, bandeau au 4<sup>ème</sup>, bandeau d'entablement large avec frise de fleurs et feuilles de tournesol, garde-corps ferronnerie en applique, volets métalliques.



## 2 RUE BAUDIN



## 27 RUE BAUDIN

Premier quart du XX<sup>ème</sup> siècle

### Immeuble R+3

RDC enduit, jambages briques filant toute hauteur, fausses baies sur deux travées, linteaux briques 2 couleurs, linteau enduit à plate bande au 3<sup>ème</sup>, bandeau mouluré, garde-corps ferronnerie en applique, volets métalliques.



## 4 RUE MAURICE BERTEAUX

### Maison de bourg R + 1 + comble

En meulière, toiture 3 pans avec chien assis sur cour, arcs sur baies briques 2 couleurs, appui de baie briques au 1<sup>er</sup>, bandeau de soubassement formant appui de baies, bandeau d'entablement enduit avec vaguelettes, accès porche.



## 6 RUE MAURICE BERTEAUX

Début du XX<sup>ème</sup> siècle

Maison de bourg meulière, R + 2, surélevée d'un étage en 1923 par Marcel Legros, architecte

Arcs sur baies briques 2 couleurs avec briques en saillie au RDC et 1<sup>er</sup>, appui de baie briques au 1<sup>er</sup>, bandeau de soubassement briques et briques vernissées formant appui de baie, linteau enduit au 2<sup>ème</sup>, garde-corps ferronnerie.

- Rustique Dufour, Architecte 1903



## 5/7 RUE MAURICE BERTEAUX

Ensemble de deux pavillons R + 1

En meulières, arcs sur baies briques 2 couleurs, bandeau de soubassement briques, garde-corps ferronnerie.

- Rustique Dufour, Architecte 1909

## 8 RUE MAURICE BERTEAUX



## 10 AVENUE DE VERDUN





## 9 RUE MAURICE BERTEAUX



### Pavillon R + 1

Briques pleines, arcs et frise sur bandeau 1<sup>er</sup> étage et sous bandeau d'entablement briques vernissées

## 11 RUE MAURICE BERTEAUX



### Pavillon , R + 1

En meulières, arcs sur baies briques 2 couleurs, bandeau de soubassement briques, garde-corps ferronnerie, avec accès séparé sur allée à droite.

Premier quart du XX<sup>ème</sup> siècle

## 15 RUE MAURICE BERTEAUX



### Pavillon R + 1 + combles mansardés

En meulière, arcs sur baies, bandeau de soubassement, garde-corps ferronnerie, toit en zinc.

## 17 RUE MAURICE BERTEAUX



### Pavillon R + 1

En meulière, encadrements de baie plâtre avec décor, garde-corps ferronnerie, entablement frise arcs de cercles.

Premier quart du XX<sup>ème</sup> siècle



**18 RUE MAURICE BERTEAUX  
13 RUE ALBERT MEUNIER**



**Pavillon R + 1, 1903**

Enduit, arcs sur baies, encadrement de baies, chaînages d'angles et frise en bandeaux briques peintes.

**20 RUE MAURICE BERTEAUX  
12 RUE ALBERT MEUNIER**



**Pavillon R + 2 + combles sur jardin avant, 1903**

En meulières, baie sur combles en pignon, arcs briques 2 couleurs, appui de baie briques au 1<sup>er</sup>, bandeau de soubassement briques formant appui de baie, frise d'entablement vaguelettes enduite, garde-corps en ferronnerie.

**Premier quart du XX<sup>ème</sup> siècle**

## 22 RUE MAURICE BERTEAUX



### Pavillon R + 1

En meulières d'origine, arcs sur baies briques au RDC et 1<sup>er</sup>, appui de baie briques au 1<sup>er</sup>, bandeau de soubassement briques formant appui de baie, garde-corps en ferronnerie, porte sur passage à droite avec piles et linteau briques.

## 24 RUE MAURICE BERTEAUX



### Pavillon d'origine enduit R + 1

Encadrements de baies et faux-frontons briques au RDC et 1<sup>er</sup>, bandeaux briques formant appui de baie, bandeau d'entablement briques 2 couleurs, garde-corps en ferronnerie.

Premier quart du XX<sup>ème</sup> siècle



## 26 RUE MAURICE BERTEAUX



**Pavillon d'origine enduit avec motifs (frise de triangles bandes...) R + 1**

Encadrements de baies en légère saillie au 1<sup>er</sup>, garde-corps en ferronnerie.

## 27 RUE MAURICE BERTEAUX



**Collectif R+5**

En briques, encadrements de baies et appuis de baies pierre et briques 2 couleurs.

**Premier quart du XX<sup>ème</sup> siècle**

## 28 RUE MAURICE BERTEAUX



### Pavillon R + 1

D'origine en meulières, arcs sur baies briques au RDC et 1<sup>er</sup>, appui de baie briques au 1<sup>er</sup>, bandeau de soubassement briques formant appui de baie, bandeau d'entablement briques, garde-corps en ferronnerie.

Premier quart du XX<sup>ème</sup> siècle

## 45 RUE MAURICE BERTEAUX



### Pavillon R + 1

En meulières, arcs sur baies briques 2 couleurs, appui de baie filant briques au 1<sup>er</sup>, bandeau de soubassement et d'entablement briques, garde-corps en ferronnerie.

Second quart du XX<sup>ème</sup> siècle



## 47 ET 49 RUE MAURICE BERTEAUX



### Ensemble de 2 pavillons R + 1

En meulières d'origine, arcs sur baies briques 2 couleurs + briques vernissées, pierres en appuis de voussures au 47, appui de baie filant briques au 1<sup>er</sup>, bandeau de soubassement et d'entablement briques, garde-corps en ferronnerie.

**Second quart du XX<sup>ème</sup> siècle**

## 7 RUE DES CHALETs



**1903**

### Pavillon R+1

Pignon en façade,  
enduit, arcs  
briques,  
ferronneries



**185**

## 9 RUE DES CHALETs



**Immeuble R +2, 1903**

Enduit, arcs en briques, ferronneries.

## 11 RUE DES CHALETs



**Pavillon R+1, 1903**

Pignon en façade, enduit, arcs en briques, ferronneries.





## 13 RUE DES CHALETS / 40 RUE MAURICE BERTEAUX

### Immeuble R + 3 , 1903

En meulières, arcs sur baies briques deux couleurs , bandeau d'entablement briques, garde-corps en ferronnerie, porche d'entrée en plâtre sur rue des Chalets.

## 8 RUE ALBERT MEUNIER

### Pavillon R + 1 mansardé, 1903

Façade enduit, pignon en façade, encadrements de baies briques 2 couleurs, losange céramique en allège.



## 7 RUE LOUIS MARCHAL



### **Pavillon R + 1, 1903**

En meulières, appuis de baies et bandeau briques, linteaux briques sur poutrelle métallique.

## 14 RUE LOUIS MARCHAL / 36 RUE MAURICE BERTEAUX



### **Pavillon R + 1 + Combles aménagés postérieur à 1922**

En meulières, encadrements de baies briques 2 couleurs et pierres, garde-corps en ferronnerie.





## 5 RUE DE CHÂTEAUDUN

Premier quart du XX<sup>ème</sup> siècle

### Pavillon R+1 surélevé

Soubassement en pierres, jambages en briques, arcs moulurés avec clef.

## 7 RUE DE CHÂTEAUDUN

Premier quart du XX<sup>ème</sup> siècle

### Pavillon R + 1 d'origine

En meulière, arcs sur baies et encadrements de baies en briques et pierre.



## 8 AU 10 RUE DE CHÂTEAUDUN



**Le 10 : 1<sup>er</sup> quart du XX<sup>ème</sup> siècle**

**Maison de bourg**

D'origine en briques, pierres et enduit. Autrefois : Mission de France.

**Le 8 bis : 1<sup>er</sup> quart du XX<sup>ème</sup> siècle**

**Maison de bourg**

En meulière, encadrements de baies avec arcs briques 2 couleurs, briques vernissées sur arcs, jambages, appuis de baies et bandeaux de soubassement et d'entablement briques.

**Le 8 : 1912**

**Maison de bourg**

En meulière, arcs et piles d'angles briques 2 couleurs, ligne de briques vernissées sur arcs, jambages, appuis de baies et bandeaux de soubassement et d'entablement briques.

**Autrefois :  
Congrégation  
d'Ivry**





# 11 AU 27 RUE DE CHÂTEAUDUN



Le 11 et 13 :

**Premier quart du XX<sup>ème</sup> siècle Pavillons**

D'origine enduits, arcs sur baies, encadrements de baies et bandeau d'entablement, briques deux couleurs (au 13, recouvertes de peinture avec briques en saillie).

Le 15 et 17 :

**Premier quart du XX<sup>ème</sup> siècle Pavillons**

D'origine enduits, linteaux et appuis de baies avec briques.

Le 19 :

**Premier quart du XX<sup>ème</sup> siècle Pavillon**

D'origine enduit, arcs sur baies, encadrements de baies et bandeau d'entablement briques avec briques en saillie, faux bossages en façade, faux balconnets légèrement saillants en façade .



Le 21 :

**Postérieur à 1922 Pavillon en retrait**

Enduit, encadrement de baies larges avec briques sur allèges.

Le 23 :

**Premier quart du XX<sup>ème</sup> siècle Pavillon**

D'origine, enduit, arcs sur baies en briques.

Le 25 :

**Premier quart XX<sup>ème</sup> siècle Pavillon R + 1**

D'origine, enduit, encadrements de baies et bandeaux en briques.

Le 27 :

**Dernier quart du XIX<sup>ème</sup> siècle Pavillon**

D'origine, Antérieur au lotissement, enduit, arcs sur baies, et bandeaux en briques

# 18 AU 34 RUE DE CHÂTEAUDUN



**Le 18 : 1<sup>er</sup> quart du XX<sup>ème</sup> s.**

**Pavillon R + 1 d'origine**

En briques deux couleurs, briques vernissées deux couleurs, pierres et enduit.

**Le 20 : 1<sup>er</sup> quart du XX<sup>ème</sup> s.**

**Pavillon R + 1 d'origine**

Enduit, encadrement de baies et bandeau d'entablement briques deux couleurs et briques en saillie, baies de droite remplacées par des œil de bœuf ovales.

**Le 22 : 2<sup>ème</sup> quart du XX<sup>ème</sup> s.**

**Pavillon R + 1**

Enduit, en retrait avec grande véranda semi-ouverte à structure métallique.

**Le 24 : 4<sup>ème</sup> quart du XX<sup>ème</sup> s.**

**Pavillon d'origine R + 1**

Enduit, encadrements de baies, chainages intégrant le linteau ou les faux arcs de baies, angles briques peintes.

**Le 26 : 4<sup>ème</sup> quart du XX<sup>ème</sup> s.**

**Pavillon d'origine R + 1** Enduit, encadrements de baies, jambages et angles briques, linteaux et bandeau briques et briques vernissées.

**Le 28 : 4<sup>ème</sup> quart du XX<sup>ème</sup> s.**

**Pavillon R + 1**

Enduit, encadrements de baies et chainages plâtre, allèges sculptées au 1<sup>er</sup>, décor sur linteaux.

**Le 30 : 4<sup>ème</sup> quart du XX<sup>ème</sup> s.**

**Immeuble R + 2, surélevé d'un niveau en 1929**

Enduit, encadrement de baies et chainages briques 2 couleurs.

**Le 32 : 4<sup>ème</sup> quart XX<sup>ème</sup> s.**

**Pavillon R + 1 d'origine**

Enduit, encadrement de baies et chainages briques peintes, linteaux métalliques, porche à gauche couvert d'un étage après 1922.

**Le 22**

**Le 34 : 4<sup>ème</sup> quart du XX<sup>ème</sup> s.**

**Immeuble R + 3 mansardé puis surélevé d'un étage**

Enduit, encadrement de baies et chainages briques peintes, linteaux métalliques, arcs sur baies au RDC.

- **Marchais,**  
Architecte, 1913





## 35 RUE DE CHÂTEAUDUN

**Dernier quart du XIX<sup>ème</sup> siècle**

**Maison de bourg**

D'origine enduit, bandes de bossages, encadrements de baies incluant les impostes, bandeaux moulurés.



## 47 AU 51 RUE DE CHÂTEAUDUN

**47 et 49 : postérieurs à 1922**

**Ensemble de 2 pavillons R + 1 , à l'origine (n° 49 surélevé d'un étage)**

En meulières, encadrements de baies avec arcs briques, pierres aux angles et briques en saillie, briques vernissées, appuis de baies briques ; linteau droit au 2° étage au 49.

**51 : postérieur à 1922**

**Pavillon R + 1**

En meulières, encadrements de baies avec arcs briques 2 couleurs avec saillies, appuis de baies filants en briques formant bandeau de soubassement au rez-de-chaussée.

**Du 47 au 51**



## 60 AU 66 RUE JEAN -LE- GALLEU



**Second quart du XX<sup>ème</sup> s.**

**4 bâtiments**

**N° 60 : R+2**

Briques et enduit, suivants : R+1 enduit, encadrements de baies et bandeaux moulurés.



## 4 AU 6 RUE JEAN-MARIE POULMARCH

### Maison R+1

**Le 4** : en briques 2 couleurs, RDC enduit avec bossage bandes et fausses pierres.

**Le 6** : en briques 2 couleurs avec filet de briques vernissées sur les arcs des baies, meulières en rez-de-chaussée .

- **Louis Chevallier**, Architecte 1911



## 17 RUE JEAN-MARIE POULMARCH/ 25 RUE BAUDIN



## 8 AU 96 RUE JULES FERRY



**Lotissement de maisons jumelées**  
• **Rustique Dufour, Architecte 1907**

L'enduit de certaines maisons, jumelées par deux, imite la meulière à joints gras.



## 48 AVENUE MAURICE THOREZ



### **Le 48 : dernier quart du XIX<sup>ème</sup> siècle** **Immeuble R+3**

Avec bandes moulurées et motifs sur linteaux, bandeau fin au niveau des appuis de baies.



## 46 BIS, AVENUE MAURICE THOREZ



**Premier quart du XX<sup>ème</sup> s.**

### **Immeuble R+3**

Bandes moulurées et motifs sur linteaux, bandeau fin au niveau des appuis de baies.

On ne connaît pas la date de construction exacte de ce cinéma. Le premier événement répertorié est un compte-rendu de mandat de Georges Marrane, en 1934. Sa belle façade art déco, caractéristique, était alors surmontée de deux oriflammes de couleur tango, flottant sur deux grands mâts. Avant la Seconde Guerre mondiale, le Palace était la propriété de Raymond Lussiez.

En février 1954, le cinéma inaugure son nouvel écran Miroir-Miracle, lenticulaire, directionnel et concave, de plus de douze mètres de long, qui n'était alors installé que dans deux autres salles en France. Le premier film projeté sur ce nouvel écran fut « Quand les vautours ne volent plus ». Le Palace se trouvait sur un emplacement réservé à l'origine pour un équipement public (un marché couvert).

**Source : [Ivry94.fr](http://Ivry94.fr)**

Bâtiment en béton armé ce supermarché abritait il y a quelques dizaines d'années un cinéma : le Palace (fermeture définitive en 1969).

Reste une pensée nostalgique devant cette sobre et belle façade érigée en 1934. Entre les colonnes de béton, on remarque encore des carreaux de verre, très typiques de l'architecture Art Déco.

**Source : Extrait de [www.salles-cinema.com](http://www.salles-cinema.com)**

## 6 RUE PIERRE ET MARIE CURIE



Maison bourgeoise du XX<sup>ème</sup> siècle

## 23 RUE PIERRE ET MARIE CURIE



Petit collectif du début du XX<sup>ème</sup> siècle

## 36 RUE PIERRE ET MARIE CURIE



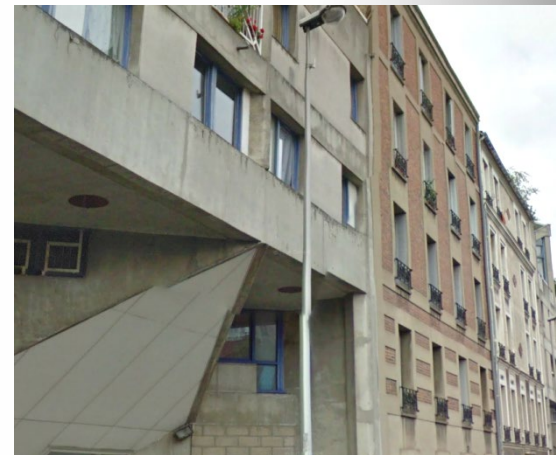
Petit collectif du  
début du XX<sup>ème</sup> siècle





# ENSEMBLES URBAINS

## 13 AU 29 RUE BARBÈS



## 26 AU 28 RUE BARBÈS





**2 AU 6 RUE JEAN-MARIE POULMARCH /  
52 BIS AU 58 TER, AVENUE MAURICE  
THOREZ**



**Rue Jean-Marie Poulmarch**

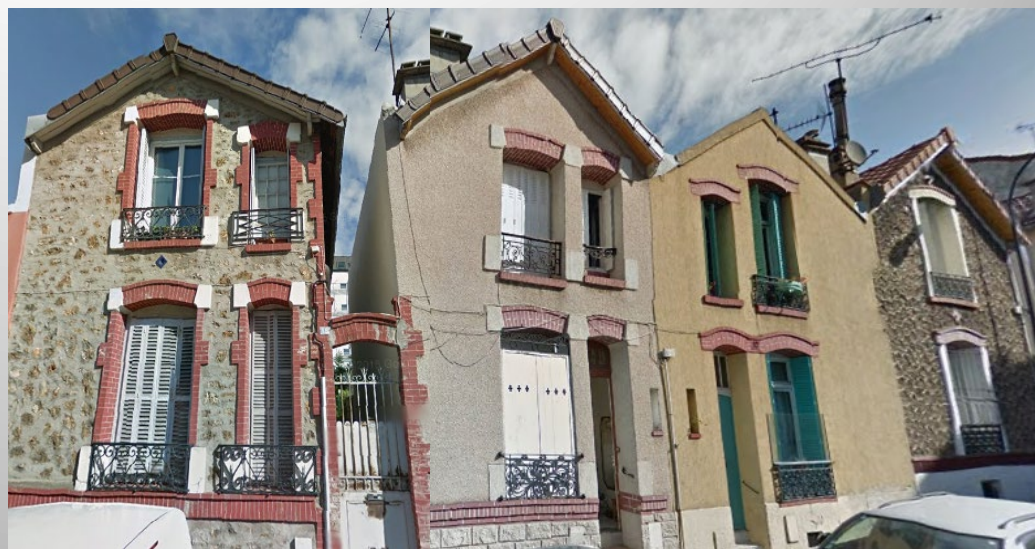


**Avenue Maurice Thorez**

**60/60 BIS AVENUE MAURICE THOREZ /  
1 RUE JEAN-MARIE POULMARCH**



**10 AU 16 RUE MAURICE BERTEAUX**





## 6 - Plateau/Monmousseau

1. Bâtiments ..... *page 204*
2. Façades ..... *page 209*
3. Ensembles urbains ..... *page 211*



# BATIMENTS





## 2 AU 16 RUE DU PROFESSEUR CALMETTE

Ensemble de bâtiments de la  
caserne de Lenfant.

## 109 RUE MARCEL HARTMANN

**Maison R + 2 + terrasse au 2<sup>ème</sup>**

Toiture terrasse, béton, acrotère débordant, grand parc,  
ancienne habitation du Directeur de la brasserie Dumesnil,  
architecture analogue au n° 95.



## 204 RUE MARCEL HARTMANN



### Pavillon R+1

En meulières, frise céramique des *Ets Müller* sur dessins de *Guimard*, en bandeau d'entablement, cabochons céramique, briques vernissées blanches et vertes en linteaux, linteaux métalliques.



- **Louis Chevallier, Architecte 1912**



Source : [www.archi-guide.com](http://www.archi-guide.com)

## 37 RUE AMÉDÉE HUON/ 218 AU 230 RUE MARCEL HARTMANN



### Groupe scolaire Paul Langevin

- **A. Lurçat & A. Michaud, Architectes 1961**



14 AVENUE HENRI BARBUSSE/  
6 AU 8 BIS, RUE ALEXIS CHAUSSINAND/  
5 AU 9 RUE GEORGETTE ROSTAING/1 AU 3 RUE EUGÈNE DUCHAUFFOUR



Groupe scolaire Michelet, puis Henri Barbusse

- Henri et Robert Chevallier, Architectes (1935-1938)



Briques, béton

## ROUTE DU FORT REMPARTS FORT D'IVRY

Fort d'Ivry, 1841 – 1846

- Dode de la Brunerie (*ingénieur militaire*),
- Barison (*ingénieur civil*),

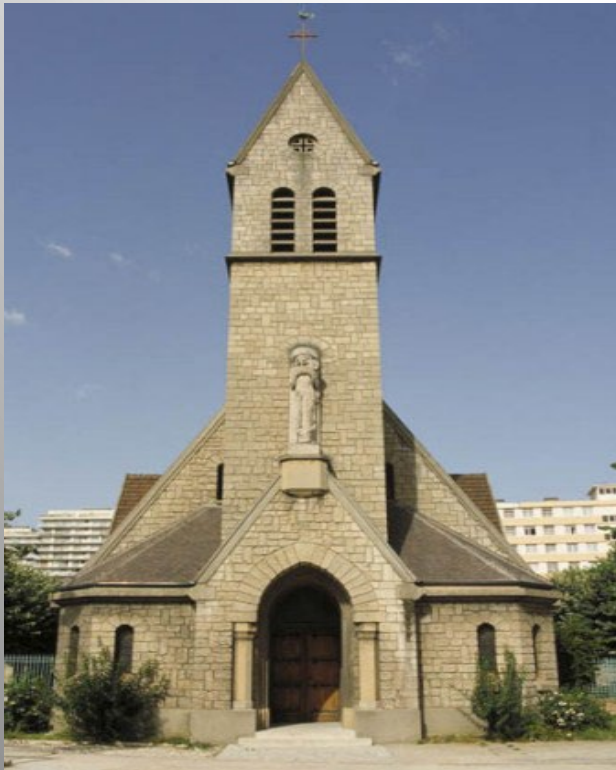
Etablissement cinématographiques des armées depuis 1946.



## 54 RUE VÉROLLOT

### Le 54 rue Vérolot

C'était un café à vocation à être conservé pour ce qu'il représente de l'habitat construit en banlieue à la fin du XIXème siècle.



## 140/142 BOULEVARD DE STALINGRAD (Eglise Saint Jean-Baptiste)

### Eglise St Jean Baptiste du Plateau

- **Venner**, Architecte 1936

Cette église conçue par Venner et édifiée par Antoinette Richard en souvenir de son fils mort au champ d'honneur le 6/10/1915

En moellons taillés, pierres de taille, charpente en fer.

L'intérieur, en béton, est constitué d'une voûte en carène.





# FACADES

## 2 AU 10 RUE DU QUARTIER PARISIEN / 80 AVENUE DE VERDUN







# ENSEMBLES URBAINS

## IMPASSE TELLIER -CÔTÉ IMPAIR



## IMPASSE DES PEUPLIERS CÔTÉS PAIRS ET IMPAIRS

